

T.C  
GÖLCÜK KAYMAKAMLIĞI  
GÖLCÜK MESLEKİ EĞİTİM MERKEZİ MÜDÜRLÜĞÜ

# 2024-2028 STRATEJİK PLANI



Mayıs 2024



*“Medeniyet yolunda yürümek ve başarıya ulaşmak hayat şartıdır. Bu yol üzerinde duraklayanlar, ya da ileri değil, geri bakmak cehalet ve gafletinde bulunanlar, dünya medeniyetinin coşkun setleri altında boğulmaya mahkûmdurlar.”*

*Mustafa Kemal ATATÜRK*

**Okul/Kurum Bilgileri**

<b>İli:</b> KOCAELİ		<b>İlçesi:</b> GÖLCÜK	
<b>Adres:</b>	Kavaklı Mah. Yavuz Cad. No:109	<b>Coğrafi Konum (link)</b>	<a href="https://goo.gl/maps/iG3eq1is2EE2">https://goo.gl/maps/iG3eq1is2EE2</a>
<b>Telefon Numarası:</b>	0 262 4120353	<b>Faks Numarası:</b>	-----
<b>e- Posta Adresi:</b>	339205@meb.k12.tr	<b>Websayfası adresi:</b>	golcukmem.meb.k12.tr
<b>Kurum Kodu:</b>	339205	<b>Öğretim Şekli:</b>	Tam Gün

## SUNUŞ



Gelişmiş ülkelerdeki sistemlerin tümü varlıklarını etkin bir şekilde sürdürebilmek için kendilerini sürekli ve etkili biçimde yenilemek ve değişen koşullara uyum sağlamak zorundadır. Eğitim sisteminin de kendini yenilemesi, dünyadaki değişme ve gelişmelere paralel olarak en önemli alt yapısını oluşturan okulların, ülkenin kalkınmasını sağlayacak teknik eleman gücünü yetiştirmek bakımından büyük önem taşımaktadır.

İşgücü planlamasının, özellikle eğitim-istihdam ilişkisi konusunda planlama yapılması kaçınılmazdır. Sanayinin ihtiyaç duyduğu işgücünün yetiştirilmesi gerekmektedir. Yerel fırsatlar dikkatle ele alınmalı, kaynak israfına sebebiyet verilmemelidir. Tek bir insanımızın dahi, işgücü piyasası dışında kalmamasını ve verimli, ekonomiye katkı sağlayan bireyler haline gelmesini sağlamak hepimizin görevidir.

Okulumuzu daha etkili, verimli ve güncel bir yapılanma sürecinde öğrencilerimize toplumumuzun ihtiyaçları gereği olan tüm davranışları kazandırmak yolunda çalışacağına inandığım Gölcük Mesleki Eğitim Merkezi çalışanlarına üstün başarılar diliyorum.

Erhan ŞEKERCİ  
Merkez Müdürü

# İÇİNDEKİLER

SUNUŞ .....	4
1. GİRİŞ VE STRATEJİK PLANIN HAZIRLIK SÜRECİ .....	7
1.1 Strateji Geliştirme Kurulu ve Stratejik Plan Ekibi.....	7
1.2 Planlama Süreci.....	7
1.3 Yasal Çerçeve .....	9
2. DURUM ANALİZİ .....	11
2.1 Okulun Kısa Tanıtımı .....	12
2.2 Kurumsal Tarihçe.....	13
2.2 Uygulanmakta Olan Stratejik Planın Değerlendirilmesi.....	14
2.3 Mevzuat Analizi.....	14
2.4 Üst Politika Belgeleri Analizi.....	16
2.5 Faaliyet Alanları ile Ürün/Hizmetlerin Belirlenmesi .....	17
2.6 Paydaş Analizi .....	19
2.7 Kuruluş İçi Analiz.....	22
2.7.1 Teşkilat Yapısı.....	22
2.7.2 İnsan Kaynakları .....	23
2.7.3 Teknolojik Düzey.....	26
2.7.5 İstatistik Veriler.....	28
2.8 Çevre Analizi (PESTLE).....	31
Tablo.17 <i>Paydaşlar Tablosu</i> .....	31
2.9 Güçlü ve Zayıf Yönler ile Fırsatlar ve Tehditler (GZFT) Analizi .....	33
2.10 Tespit ve İhtiyaçların Belirlenmesi .....	34
3. GELECEĞE BAKIŞ .....	36
3.1 Misyon .....	36
3.2 Vizyon .....	36
3.3 Temel Değerler .....	37
İLKELERİMİZ.....	37
DEĞERLERİMİZ .....	37
3.4 Amaç, Hedef ve Performans Göstergesi ile Stratejiler .....	38
4. MALİYETLENDİRME.....	48
5. İZLEME VE DEĞERLENDİRME .....	50
EKLER: .....	51

# **1.BÖLÜM**

## **GİRİŞ VE STRATEJİK PLANIN HAZIRLIK SÜRECİ**

# 1. GİRİŞ VE STRATEJİK PLANIN HAZIRLIK SÜRECİ

## 1.1 Strateji Geliştirme Kurulu ve Stratejik Plan Ekibi

Stratejik Planlama çalışmaları, Millî Eğitim Bakanlığı Strateji Geliştirme Başkanlığının 2022-21 Sayılı Genelgesi gereğince başlatılmıştır.

Strateji Geliştirme Kurulu: Okul müdürünün başkanlığında, bir okul müdür yardımcısı, bir öğretmen ve okul/aile birliği başkanı ile bir yönetim kurulu üyesi olmak üzere 5 kişiden oluşan üst kurul kurulu.

Stratejik Plan Ekibi: Okul müdürü tarafından görevlendirilen ve üst kurul üyesi olmayan müdür yardımcısı başkanlığında, belirlenen öğretmenler ve gönüllü velilerden oluşur.

*Tablo 1. Strateji Geliştirme Kurulu ve Stratejik Plan Ekibi Tablosu*

Strateji Geliştirme Kurulu Bilgileri		Stratejik Plan Ekibi Bilgileri	
Adı Soyadı	Ünvanı	Adı Soyadı	Ünvanı
Erhan ŞEKERCİ	Müdür	M.Ayhan MISTIKOĞLU	Müdür Yardımcısı
Emrah ERGÜN	Müdür Yardımcısı	Özlem ARIKAN	Öğretmen
Özden KAHYA	Öğretmen	Kemal ESER	Öğretmen
Osman ÇALIŞKAN	O.A.B. Başkanı	Feyzi YÜCEL	Öğretmen

## 1.2 Planlama Süreci

2024-2028 dönemi stratejik plan hazırlanma süreci Strateji Geliştirme Kurulu ve Stratejik Plan Ekibi'nin oluşturulması ile başlamıştır. Ekip tarafından oluşturulan çalışma takvimi kapsamında ilk aşamada durum analizi çalışmaları yapılmış ve durum analizi aşamasında, paydaşlarımızın plan sürecine aktif katılımını sağlamak üzere paydaş anketi, toplantı ve görüşmeler yapılmıştır. Durum analizinin ardından geleceğe yönelim bölümüne geçilerek okulumuzun/kurumumuzun amaç, hedef, gösterge ve stratejileri belirlenmiştir.

5018 sayılı Kamu Mali yönetimi ve Kontrol Kanununun 9. Maddesi “Kamu idareleri; kalkınma planları, programlar ilgili mevzuat ve benimsedikleri temel ilkeler çerçevesinde geleceğe ilişkin misyon ve vizyonlarını oluşturmak, stratejik amaçlar ve ölçülebilir hedefler saptamak performanslarını önceden belirlenmiş olan göstergeler doğrultusunda ölçmek ve bu sürecin

izleme ve deęerlendirmesini yapmak amacıyla katılımcı yöntemlerle stratejik plan hazırlarlar.” ve “Kamu idareleri, kamu hizmetlerinin istenilen düzeyde ve kalitede sunulabilmesi için bütçeleri ile program ve proje bazında kaynak tahsislerini; stratejik planlarına, yıllık amaç ve hedefleriyle performans göstergelerine dayandırmak zorundadırlar.” İfadesi doęrultusunda okulumuz müdürlüęü 2024-2028 yıllarını kapsayacak şekilde 5 yıllık toplumun beklentileri, gelişen ve deęişen şartlar, teknolojideki gelişmeler göz önünde bulundurularak, kabul edilebilir, uygulanabilir ve sonuç alınabilir, amaç ve hedeflerini gösteren stratejik planını hazırlamış bulunmaktadır.

Bu plan kurumumuzda görev alan tüm personelin katılımını ve kurum yöneticisinin tam desteęini içeren sonuç almaya yönelik çalışmalarımızı belirler. Bu planlamanın geleceęimize önemli katkılar sağlayacağına olan inancımız sonsuzdur.

Stratejik Plan Hazırlama Ekibi



### 1.3 Yasal Çerçeve

Kamu Yönetimi Reformu kapsamında alınan Yüksek Planlama Kurulu kararlarında ve 5018 sayılı Kamu Mali Yönetimi ve Kontrol Kanununda, kamu kuruluşlarının stratejik planlarını hazırlamaları ve kuruluş bütçelerini bu plan doğrultusunda oluşturmaları öngörülmektedir. 5018 sayılı Kanunun 9. maddesi şöyledir; “Kamu idareleri; kalkınma planları, programlar, ilgili mevzuat ve benimsedikleri temel ilkeler çerçevesinde geleceğe ilişkin misyon ve vizyonlarını oluşturmak, stratejik amaçlar ve ölçülebilir hedefler saptamak, performanslarını önceden belirlenmiş olan göstergeler doğrultusunda ölçmek ve bu sürecin izleme ve değerlendirmesini yapmak amacıyla katılımcı yöntemlerle stratejik plan hazırlarlar.

5018 sayılı Kamu Malî Yönetimi ve Kontrol Kanununun 60 ıncı maddesi ile 22/12/2005 tarihli ve 5436 sayılı Kanunun 15 inci maddesine dayanılarak “Strateji Geliştirme Birimlerinin Çalışma Usul ve Esasları Hakkında Yönetmelik” hazırlanmıştır. Kalkınma planları ve yıllık programlar ile diğer ilgili programlar dikkate alınarak hazırlanan stratejik planlar, Devlet Planlama Teşkilatı Müsteşarlığı (DPT) ve diğer ilgili kurumların öngörülen süreçlerinden geçerek yürürlüğe girmektedir.

Bu amaçla DPT tarafından, 5018 sayılı Kanununun 9’uncu maddesine dayanılarak “Kamu İdarelerinde Stratejik Planlamaya İlişkin Usul ve Esaslar Hakkında Yönetmelik” hazırlanmıştır. Bu yönetmeliğe göre; stratejik planlama çalışmalarının kapsamdaki tüm kamu idarelerine yaygınlaştırılması, aşamalı bir geçiş takvimi dâhilinde yürütülmüştür. Söz konusu geçiş takvimine göre Bakanlığımız, 2010-2014 yıllarını kapsayacak olan ilk stratejik planını, hazırlayarak yürürlüğe koymuştur. Bakanlığımız stratejik planı ile birlikte eş zamanlı olarak İl millî eğitim müdürlükleri stratejik planları da hazırlanmıştır. Bu kanun ve yönetmeliklerde başka DPT tarafından hazırlanan “Kamu İdareleri İçin Stratejik Planlama Kılavuzu” 19.06.2006 tarih ve 2006/55 sayılı MEB Genelgesi, 2010/14 Sayılı MEB Genelgesi ve 2015-2019 Stratejik Planların yapılmasını öngören 16.09.2013 tarih 2013/26 sayılı genelgesi Bakanlığımız merkez ve taşra teşkilatı birimlerinde yürütülmekte olan stratejik planlama çalışmalarının yasal çerçevesini oluşturmaktadır.

# **2.BÖLÜM**

## **DURUM ANALİZİ**

## 2. DURUM ANALİZİ

Stratejik planlama sürecinin ilk adımı olan durum analizi, okulumuzun/kurumumuzun “neredeyiz?” sorusuna cevap vermektedir. Okulumuzun/kurumumuzun geleceğe yönelik amaç, hedef ve stratejiler geliştirebilmesi için öncelikle mevcut durumda hangi kaynaklara sahip olduğu ya da hangi yönlerinin eksik olduğu ayrıca, okulumuzun/kurumumuzun kontrolü dışındaki olumlu ya da olumsuz gelişmelerin neler olduğu değerlendirilmiştir. Dolayısıyla bu analiz, okulumuzun/kurumumuzun kendisini ve çevresini daha iyi tanımasına yardımcı olacak ve stratejik planın sonraki aşamalarından daha sağlıklı sonuçlar elde edilmesini sağlayacaktır. Durum analizi bölümünde, aşağıdaki hususlarla ilgili analiz ve değerlendirmeler yapılmıştır;

- Kurumsal tarihçe
- Uygulanmakta olan planın değerlendirilmesi
- Mevzuat analizi
- Üst politika belgelerinin analizi
- Faaliyet alanları ile ürün ve hizmetlerin belirlenmesi
- Paydaş analizi
- Kuruluş içi analiz
- Dış çevre analizi (Politik, ekonomik, sosyal, teknolojik, yasal ve çevresel analiz)
- Güçlü ve zayıf yönler ile fırsatlar ve tehditler (GZFT) analizi
- Tespit ve ihtiyaçların belirlenmesi
- Durum analizi bölümünde okulumuzun mevcut durumu ortaya konularak neredeyiz sorusuna yanıt bulunmaya çalışılmıştır.
- Bu kapsamda okulumuzun kısa tanıtımı, okul künyesi ve temel istatistikleri, paydaş analizi ve görüşleri ile okulumuzun Güçlü Zayıf Fırsat ve Tehditlerinin (GZFT) ele alındığı analize yer verilmiştir.

## 2.1 Okulun Kısa Tanıtımı

Merkezimiz 01 Temmuz 2001 tarihinde 4702 Sayılı Mesleki Eğitim Kanun deęişikliği ile "GÖLCÜK MESLEKİ EĞİTİM MERKEZİ" adını almıştır. Gölcük Mesleki Eğitim Merkezi, teknolojiyi süratle uygulayan , verimli, personel eğitimine ve katkısına önem veren, açık, dürüst, kendini geliştiren, piyasa (sektör) ihtiyaçlarına cevap veren, araştıran, kendini sürekli yenileyen mesleki eğitim merkezi olarak faaliyet sürdürmektedir.

Merkezimiz Çırak, kalfa ve ustaların kurumlarda yapılan teorik eğitim ile işletmelerde yapılan pratik eğitimin bütünlüğü içerisinde bireyleri bir mesleğe hazırlayan, mesleklerinde gelişmelerine olanak sağlayan ve belgeye götüren eğitimi kapsar. Merkezimiz 3308 Sayılı Mesleki Eğitim Kanunu gereęi 1987 yılında Gölcük Endüstri Meslek Lisesi Bünyesinde "Gölcük Çıraklık Eğitimi Merkezi" adı ile 10 Meslek dalında 132 Aday Çırak ve Çırak öğrenci ile eğitime başlamıştır. Okul koruma derneęi tarafından temeli atılan binamız Bakanlığımızca tamamlanmış ve 1994 1995 öğretim yılında Kavaklı mahallesi Yavuz caddesi cezaevi karşısında karşısındaki yeni hizmet binasına taşınarak eğitim öğretime başlamıştır.

Şu anda 2018 yılından itibaren yapılan deęişiklikler ile başarılı olan öğrencilerimize kurumumuz Kalfalık, Ustalık, Ustaöğreticilik ve Meslek Lisesi Diploması vermektedir. Daha önce alınan belgeler ile başvurulduğunda fark dersleri ile Meslek Lisesi mezunu olmanın önü açılmıştır.

## 2.2 Kurumsal Tarihçe

3308 sayılı Çıraklık ve Mesleki Eğitim Kanununun yürürlüğe girdiği 19/06/1986 tarihinden sonra Çıraklık Eğitim Merkezleri kurulmuştur. 3308 Sayılı "Çıraklık ve Meslek Eğitim Kanunu" nun yürürlüğe girmesiyle eğitime alınan çırak öğrenci sayısında her geçen yıl büyük bir artış olmuştur.

Gölcük Mesleki Eğitim Merkezi 1986 yılında Gölcük Endüstri Meslek Lisesi bünyesinde eğitim öğretime başlamıştır. 1994 yılında kendi binasına taşınarak bağımsız Mesleki Eğitim Merkezi olmuştur. Merkezimiz sosyal faaliyetlere önem veren, sanayi-okul-veli zincirinde önemli bir halkayı oluşturmaktadır.

Uygulama kapsamında bulunan il ve meslek dallarında aday çırak , çırak , kalfa ve ustaların eğitimini vermek ; çeşitli mesleki kurs ve faaliyetleri düzenlemek, eğitim ve öğretim hizmetlerini vermektir. Günümüzde 34 Alan ve 192 Dalda meslek eğitimi vererek çırak ve kalfa yetiştirmektedir. Aynı zamanda mesleğinde yetişmiş kişilere de şartları taşımaları halinde Kalfalık ve Ustalık sınavları ile M.E.B. vermiş olduğu uluslararası geçerli belgelendirme yapılmaktadır. Çırak, kalfa ve stajyer öğrencilerin yetiştirilmesinde gerekli olan Ustaöğreticilik eğitimleri de verilmektedir.

Yapılan yönetmelik değişiklikleri ile Hayat Boyu Öğrenim Genel Müdürlüğünden Mesleki Teknik Eğitim Genel Müdürlüğüne bağlanarak örgün eğitime geçilmiştir.

Bugün Merkezimiz, profesyonel kadrosuyla, eğitim araç gereç, laboratuvar ve atölyeleriyle merkezimiz, mesleki eğitim merkezleri arasında öncü konumdadır. Mesleki Eğitim Merkezimiz kendi binasında 4 Yönetici, 7 Öğretmen, 1 Memur, 3 Hizmetli Personel görev yapmaktadır. Fiziki kapasite olarak 13 derslik 1 Bilgisayar Laboratuvarı, Güzellik Salonu Sınıfı, Cilt Bakım Sınıfı, Moda Tasarım Atölyesi, Motorlu Araçlar Atölyesi ve Elektrik Atölyesi ile hizmet vermektedir.

Aynı bina da Halk Eğitim Merkezi ile birlikte hizmet vermeye devam etmektedir.

## 2.2 Uygulanmakta Olan Stratejik Planın Deęerlendirilmesi

Stratejik plan uygulamalarımıza gre 2018 yılından itibaren hayat boyu ęrenimden mesleki teknik eęitime geilmesi ile birok yenilik ve ęrencilerimiz lehine pek ok deęişiklik gze arpmaktadır.

2018 yılında yılda 3 defa yapılan kalfalık-ustalık sınavları 6'ya ıkarılmış olup, daha kısa srelerde belgelendirme hedefleri yakalanmıştır.

Mesleki eęitime verilen nem ile ęrencilere verilen devlet desteklerinde nemli bir artış yapılarak tm ęrencilere verilen %30 destek, 9-10-11. Sınıflarda asgari cretin %30'u, 12. Sınıflara %50'si verilerek artırılmıştır.

Yapılan dzenlemeler ile 2018 yılında okulumuza kayıtlı olan ęrenci sayısı 100 iken, Őu anda 160 olmuştur.

Ancak yapılan stratejik deęerlendirme de ynetmeliklerin srekli gncellenmesi ve st politika belirleyicilerin yaptıęı deęişiklikler kurum hedeflerinin tutturulmasında nemli bir etken olmaktadır.

## 2.3 Mevzuat Analizi

KANUN			
Tarih	Sayı	No	Adı
<b>23/07/1965</b>	12056	657	Devlet Memurları Kanunu
<b>14/06/1973</b>	14574	1739	Milli Eęitim Temel Kanunu
<b>24/10/2003</b>	25269	4982	Bilgi Edinme Hakkı Kanunu
<b>30/03/2012</b>	28261	6287	İlkęretim ve Eęitim Kanunu İle Bazı Kanunlarda Deęişiklik Yapılmasına Dair Kanun
<b>05/06/1986</b>	19139	3308	Mesleki Eęitim Kanunu

YÖNETMELİK		
Yayımlandığı Resmî Gazete/Tebliğler Dergisi		Adı
Tarih	Sayı	
12/10/2013	28793	Millî Eğitim Bakanlığı Personelinin Görevde Yükselme, Unvan Değişikliği ve Yer Değiştirme Suretiyle Atanması Hakkında Yönetmelik
07/09/2013	28758	Millî Eğitim Bakanlığı Ortaöğretim Kurumları Yönetmeliği
09/02/2012	28199	Millî Eğitim Bakanlığı Okul-Aile Birliği Yönetmeliği
18/01/2007	26407	Taşınır Mal Yönetmeliği
31/12/2009	27449	Millî Eğitim Bakanlığı Ders Kitapları Ve Eğitim Araçları Yönetmeliği
11/08/1973	14622	Devlet Memurlarının Tedavi Yardımı Ve Cenaze Giderleri Yönetmeliği
25/10/1982	17849	Kamu Kurum Ve Kuruluşlarında Çalışan Personelin Kılık Ve Kıyafetine Dair Yönetmelik
29/10/2011	28099	Devlet Memurlarına Verilecek Hastalık Raporları İle Hastalık Ve Refakat İznine İlişkin Usul Ve Esaslar Hakkında Yönetmelik
12/10/2013	28793	Millî Eğitim Bakanlığı Personelinin Görevde Yükselme, Unvan Değişikliği Ve Yer Değiştirme Suretiyle Atanması Hakkında Yönetmelik
13/08/2005	25905	Öğretmenlik Kariyer Basamaklarında Yükselme Yönetmeliği
12/09/1984	18513	Resmî Mühür Yönetmeliği
02/12/2004	25658	Resmî Yazışmalarda Uygulanacak Esas Ve Usuller Hakkında Yönetmelik
16/05/1988	19816	Devlet Arşiv Hizmetleri Hakkında Yönetmelik
17/04/2001	24376	Millî Eğitim Bakanlığı Rehberlik Ve Psikolojik Danışma Hizmetleri Yönetmeliği
13/01/2005	25699	Millî Eğitim Bakanlığı İlköğretim Ve Orta Öğretim Kurumları Sosyal Etkinlikler Yönetmeliği
28/08/2007	26627	Okul Servis Araçları Hizmet Yönetmeliği
09/08/2006	26254	Millî Eğitim Bakanlığı Kurum Tanıtım Yönetmeliği
02/04/1993	21540	Millî Eğitim Bakanlığına Bağlı Kurumlara Ait Açma, Kapatma Ve Ad Verme Yönetmeliği
28/12/1988	20033	Sabotajlara Karşı Koruma Yönetmeliği
26/07/2002	24822	Binaların Yangından Korunması Hakkında Yönetmelik
08/09/2023	28758	Orta Öğretim Kurumları Yönetmeliği

YÖNERGE		
Yayın		Adı
Tarih	Sayı	
25/10/2013	3087071	Millî Eğitim Bakanlığı Ortaöğretim Kurumlarına Geçiş Yönergesi
Kasım 1999	2506	Millî Eğitim Bakanlığı Eğitim Bölgeleri Ve Eğitim Kurulları Yönergesi
Ağustos 2003	2551	Millî Eğitim Bakanlığı Eğitim Ve Öğretim Çalışmalarının Plânlı Yürütülmesine İlişkin Yönerge
23/09/2014	4145909	Millî Eğitim Bakanlığı Örgün ve Yaygın Eğitimi Destekleme ve Yetiştirme Kursları Yönergesi
Mart 2001	2522	Millî Eğitim Bakanlığı Personeli İzin Yönergesi
Mart 2007	2594	Millî Eğitim Bakanlığı Bayrak Törenleri Yönergesi
Haziran 2023		Önceki Öğrenmeler ve Denklik Yönergesi

## 2.4 Üst Politika Belgeleri Analizi

Üst politika belgeleri;

- 12. Kalkınma Planı
- Cumhurbaşkanlığı Programı,
- Orta Vadeli Program,
- Cumhurbaşkanlığı Yıllık Programı,
- Millî Eğitim Bakanlığı Stratejik Planı,
- İl Millî Eğitim Müdürlüğü Stratejik Planı,
- İlçe Millî Eğitim Müdürlüğü Stratejik Planı

*Tablo 2. Üst Politika Belgeleri Analizi Tablosu*

SIRA NO	REFERANS KAYNAĞININ ADI
1	10. Kalkınma Planı
2	TÜBİTAK Vizyon 2023 Eğitim ve İnsan Kaynakları Sonuç Raporu ve Strateji Belgesi
3	5018 yılı Kamu Mali Yönetimi ve Kontrol Kanunu
4	Kamu İdarelerinde Stratejik Planlamaya İlişkin Usul ve Esaslar Hakkında Yönetmelik
5	Devlet Planlama Teşkilatı Kamu İdareleri İçin Stratejik Planlama Kılavuzu (2006)
6	Milli Eğitim Bakanlığı 2015-2019 Stratejik Plan Hazırlık Programı
7	Milli Eğitim Bakanlığı Stratejik Plan Durum Analizi Raporu
8	61. Hükümet Programı
9	61. Hükümet Eylem Planı
10	Milli Eğitim Bakanlığı Strateji Geliştirme Başkanlığının 2013/26 Nolu Genelgesi

Politik ve yasal etmenler	Ekonomik çevre değişkenleri
İnsanlar siyasete önem vermekte. Parti ve dernek çalışmalarına katılım yüksektir.	Sanayi kenti olduğu için gelir düzeyi orta ve yüksektir

Sosyal-kültürel çevre değişkenleri	Teknolojik çevre değişkenleri
Yatırımların çok olması ve sanayi kenti olması itibari ile göç almasından dolayı kozmopolit bir sosyal yapıya sahiptir	Çokça küçük ve büyük ölçekli işletmelerden oluşmaktadır



Ekolojik ve doğal çevre değişkenleri	Etik ve ahlaksal değişkenler
Gölcük Kocaeli ilinin ilçesidir. Marmara Bölgesi'nin Çatalca-Kocaeli Bölümü'nde yer almaktadır. İlçe, batıda Karamürsel, doğuda Başiskele, güneyde Bursa'nın İznik ve Sakarya'nın Pamukova ilçeleriyle komşudur.	Kozmopolit bir sosyal çevre olması ve hızlı kentleşme ve sanayileşme ahlaki çöküntüleri beraberinde getirmiştir.

## 2.5 Faaliyet Alanları ile Ürün/Hizmetlerin Belirlenmesi

*Tablo 3. Faaliyet Alanlar/Ürün ve Hizmetler Tablosu*

Faaliyet Alanı	Ürün/Hizmetler
<b>Öğretim-eğitim faaliyetleri</b>	<b>Öğrenci İşleri</b> Eğitim hizmetleri Kayıt-nakil işleri Devam-devamsızlık Sınıf geçme Sınav hizmetleri Üniversiteye öğrenci yerleştirmek
<b>Rehberlik faaliyetleri</b>	Öğrencilere rehberlik yapmak Velilere rehberlik etmek Rehberlik faaliyetlerini yürütmek Kurum ve Kuruluşlara vasıflı öğrenci yetiştirmek
<b>Sosyal faaliyetler</b>	Sosyal, kültürel ve Burs hizmetleri, Kulüp çalışmaları
<b>Sportif faaliyetler</b>	Sportif faaliyetler Masa tenisi turnuvası Voleybol turnuvası Basketbol turnuvası
<b>Kültürel ve sanatsal faaliyetler</b>	<ul style="list-style-type: none"> <li>▪ Halk oyunları</li> <li>▪ Obezite ile mücadele</li> <li>▪ Satranç</li> <li>▪ Bilinçlendirme faaliyetleri</li> <li>▪ Kitap okuma etkinlikleri</li> <li>▪ Sağlıklı beslenme projeleri</li> <li>▪ Toplumsal sorumluluk projeleri</li> <li>▪ Mili bayramlarla ilgili çalışmalar</li> <li>▪ Milli günlerle ilgi çalışmalar</li> <li>▪ Sosyal kulüplerin çalışmaları</li> <li>▪ Gezi, Üniversite ziyaretleri</li> </ul>

	Kitap fuarı ve kitap okuma etkinlikleri
<b>İnsan kaynakları faaliyetleri (mesleki gelişim faaliyetleri, personel etkinlikleri...)</b>	Personel işleri <ul style="list-style-type: none"> <li>▪ Derece terfi</li> <li>▪ Hizmet içi eğitim</li> <li>▪ Özlük hakları</li> </ul> Halkla ilişkiler (Kalfalık, ustalık sınavları)
<b>Okul aile birliği faaliyetleri</b>	Okul çevre ilişkileri Toplum hizmetleri
<b>Öğrencilere yönelik faaliyetler</b>	Öğrenci sağlığı ve güvenliği Rehberlik Sınıf geçme işleri Öğrenci davranışlarının değerlendirilmesi
<b>Ölçme değerlendirme faaliyetleri</b>	Diploma ve belge düzenleme (Kalfalık, ustalık)
<b>Öğrenme ortamlarına yönelik faaliyetler</b>	Dijital dönüşüm
<b>Ders dışı faaliyetler</b>	Mesleki projeler

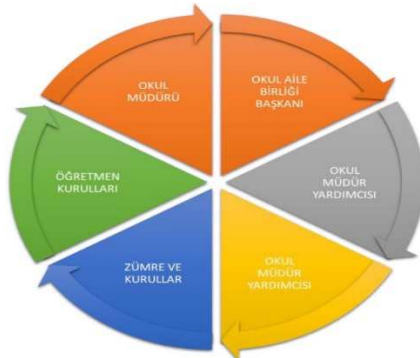
## 2.6 Paydaş Analizi

Paydaş analizi kapsamında, öncelikle paydaşlar belirlenerek iç ve dış paydaş olarak tasnif edilmiştir. Katılımcılığı artırmak ve paydaş görüşlerini plana yansıtılabilmek amacıyla anket uygulaması, mülakat, atölye çalışması ve toplantılardan yararlanılmıştır.

*Tablo 4. Paydaş Sınıflandırma ve Önceliklendirme Tablosu*

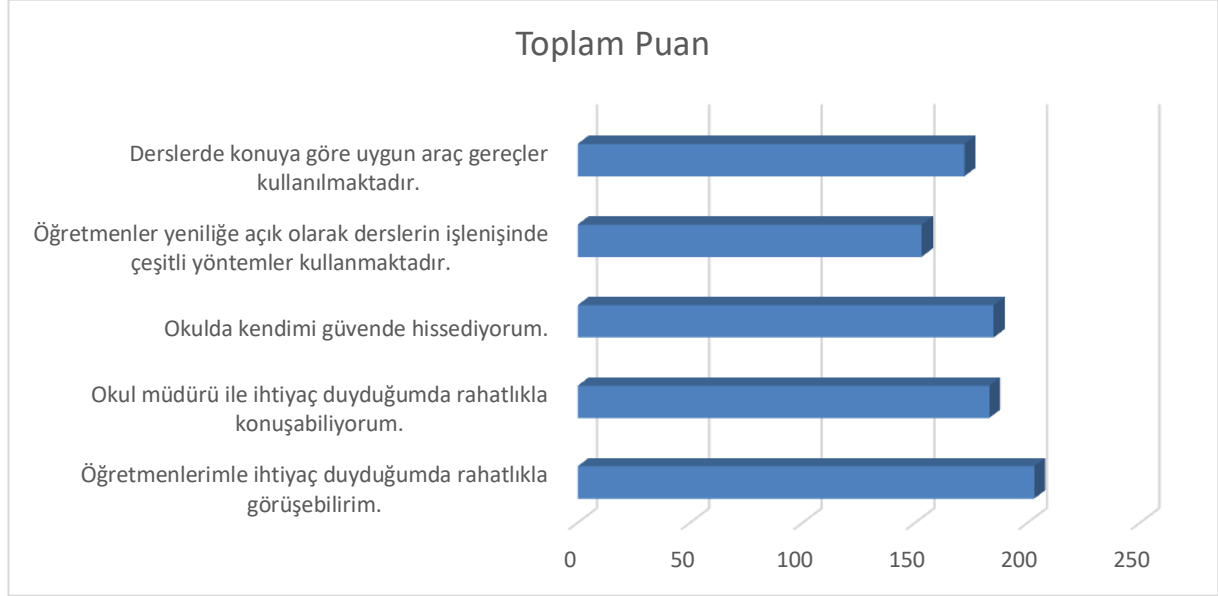
PAYDAŞLAR	İÇ PAYDAŞ	DIŞ PAYDAŞ	ONCELIGI (5 Yüksek Öncelik -1 Düşük Öncelik)
Millî Eğitim Bakanlığı	X		5
Valilik		X	2
İl Millî Eğitim Müdürlüğü	X		5
Kaymakamlık		X	4
İlçe Millî Eğitim Müdürlüğü	X		5
Öğretmenler	X		5
Öğrenciler	X		5
Veliler	X		5
Okul Aile Birliği	X		4
Diğer çalışanlar	X		4
Gölcük Belediyesi		X	2
Güvenlik Güçleri (Emniyet, Jandarma)		X	3
Muhtarlık		X	2

Kurumumuzun temel paydaşları öğrenci, veli ve öğretmen olmakla birlikte eğitimin dışsal etkisi nedeniyle okul çevresinde etkileşim içinde olunan geniş bir paydaş kitlesi bulunmaktadır. Paydaşlarımızın görüşleri anket, toplantı, dilek ve istek kutuları, elektronik ortamda iletilen önerilerde dâhil olmak üzere çeşitli yöntemlerle sürekli olarak alınmaktadır.

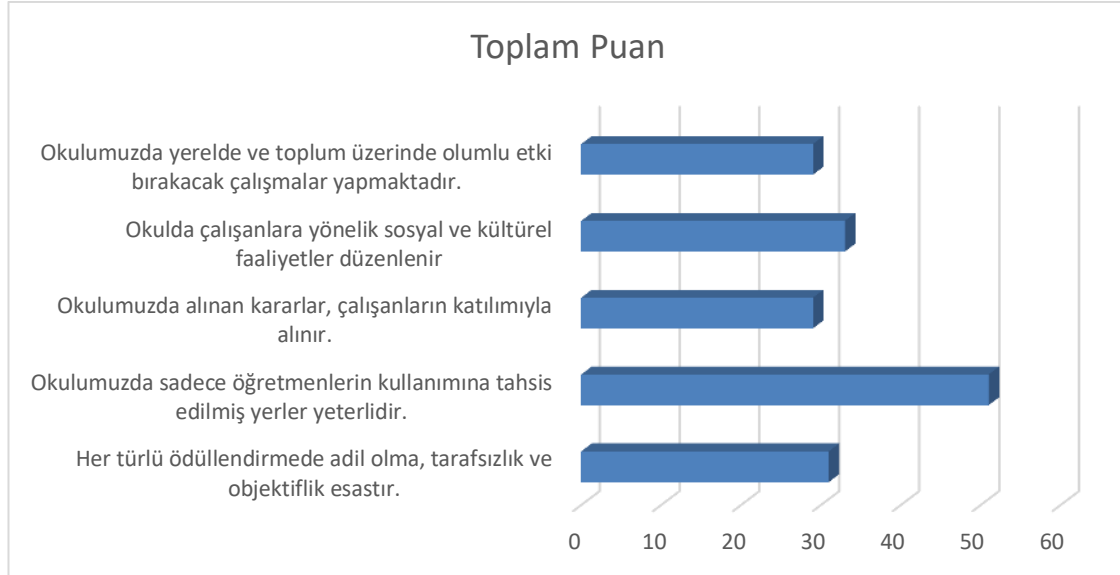


Paydaş anketlerine ilişkin ortaya çıkan temel sonuçlar şu şekildedir:

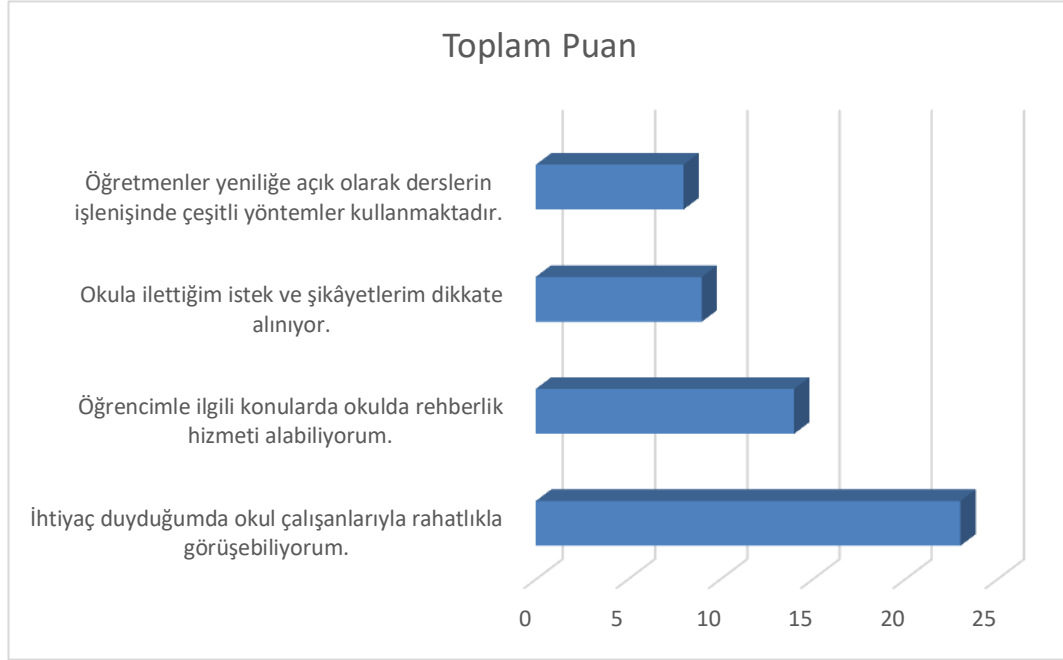
### Öğrenci Anketi Sonuçları:



### Öğretmen Anketi Sonuçları:



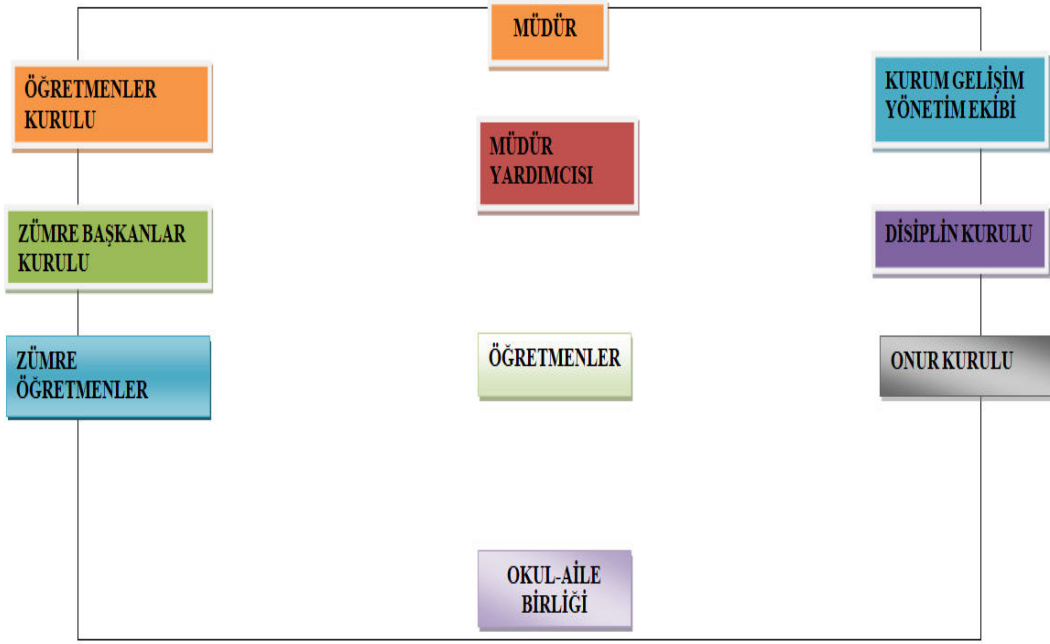
## Veli Anketi Sonuçları:



## 2.7 Kuruluş İçi Analiz

Bu bölümde; teşkilat yapısı, insan kaynaklarının yetkinlik düzeyi, kurum kültürü, teknoloji ve bilişim altyapısı, fiziki ve mali kaynaklara ilişkin analizlere yer verilmiştir.

### 2.7.1 Teşkilat Yapısı



Okul Bölümleri *		Özel Alanlar	Var	Yok
Okul Kat Sayısı	3	Çok Amaçlı Salon	X	
Derslik Sayısı	7	Çok Amaçlı Saha		X
Derslik Alanları (m2)	50	Kütüphane	X	
Kullanılan Derslik Sayısı	7	Fen Laboratuvarı		X
Şube Sayısı	7	Bilgisayar Laboratuvarı	X	
İdari Odaların Alanı (m2)	50	Açık Spor Sahası	X	
Öğretmenler Odası (m2)	50	Beceri Atölyesi		X
Okul Oturma Alanı (m2)	6000	Pansiyon		X
Okul Bahçesi (Açık Alan)(m2)	2000	Kodlama Sınıfı	X	
Okul Kapalı Alan (m2)	3000	Elektrik Atölyesi	X	
Sanatsal, bilimsel ve sportif amaçlı toplam alan (m <sup>2</sup> )	500	Güzellik Salonu	X	
Kantin (m2)	0	Giyim Atölyesi	X	
Tuvalet Sayısı	4	Motorlu Araçlar Atölyesi	X	

## 2.7.2 İnsan Kaynakları

Bu bölümde; okulumuz personeline ilişkin nicel veriler ile personelin sahip olduğu niteliklerin analizi yapılmıştır.

Okul/kurumda çalışanlar ve görevleri belirlenir. Ayrıca;

- Kurumun sahip olduğu toplam norm kadro sayısı,
- Çalışan toplam personel sayısı,
- İhtiyaç duyulan branşlar ve ihtiyaç sayısı,
- Buna bağlı olarak yapılan istihdam sayısı,
- Personelin nasıl atandığı,
- Varsa geçici personelin alındığı kaynağı,
- Kadrosu olmayıp da sözleşmeli çalıştırılan personelin sayısı,
- Eğitim düzeyi, gönüllü olarak aldığı diğer görevler,
- Okul/kuruma son -en az- iki yılda gelen giden personel sayısı mümkün ise neden okul/kurumdan tayin istedikleri,
- Ortalama okulda çalışma yılı,
- Ortalama hizmet içi eğitim saati,
- Çalışana verilen ödül ve ceza sayısı gibi hususlar tablo hâlinde düzenlenebilir.
- Okul/kurumda çalışan yönetici, öğretmen, diğer personelin görevlerinin neler olduğu belirlenmelidir.

*Tablo 5. Çalışanların Görev Dağılımı*

Çalışanın Ünvanı	Görevleri
Okul /Kurum Müdürü	Üst düzey yöneticisi olarak görev yapar. Öğretmenleri, personeli, öğrencileri ve velileri yönetir ve okulun günlük işleyişini denetler. Aynı zamanda, eğitim programlarını, öğretim metotlarını ve okul hedeflerini belirler ve bu hedeflerin başarılması için çalışır.
Emrah ERGÜN Müdür Yardımcısı	Denklik İşlemleri, Sınav Başvuruları, Faturalar, Eski Belge Kayıt, İş sağlığı ve güvenliği vb.
M.Ayhan MISTIKOĞLU Müdür Yardımcısı	Devlet Desteği, Sigorta İşlemleri, Koordinatörlük İşlemleri, Usta öğreticilik işlemleri, Ek ders, Ustalık sınavları (UTP), stratejik plan, vb.
Harun CANLI Müdür Yardımcısı	Öğrenci İşleri, Devamsızlık, İş giriş ve çıkışları, öğrenci takibi vb.
Atölye ve Bölüm Şefleri	Kendi Alanları ile ilgili koordinatörlük iş ve işlemleri, sınavlar, ustaöğretici kontrolleri, atölyelerinin bakım ve onarımları, nöbet görevleri vb.
Öğretmenler	Zümre toplantıları, planlar, öğrenci işleri, nöbet görevleri vb.
Yönetim İşleri ve Büro Memuru VHKİ	Okul müdürünün verdiği evrak kayıt, belge teslimi vb.
Yardımcı Hizmetler Personeli Hizmetli Personel	Okul müdürünün belirlediği temizlik görevine göre kurumun temizliğini sağlamak, ihtiyaçları ve eksikleri bildirmek.

**Tablo 6. İdari Personelin Hizmet Süresine İlişkin Bilgiler**

Hizmet Süreleri	2023-2024 Yılı İtibarıyla	
	Kişi Sayısı	%
1-4 Yıl	2	66
5-6 Yıl	1	34
7-10 Yıl	0	0
10.....Üzeri	0	0

**Tablo 7. Öğretmenlerin Hizmet Süreleri (Yıl İtibarıyla)**

Hizmet Süreleri	Branşı	Kadın	Erkek	Hizmet Yılı	Toplam
1-3 Yıl	-----	0	0	0	0
4-6 Yıl	Matematik	1	0	4	1
7-10 Yıl	-----	0	0	0	
11-15 Yıl	Tesisat Teknolojisi	0	1	10	1
16-20	Motorlu Araçlar Alanı	0	1	13	1
20 ve üzeri	DKAB-Elektrik Tek. Alanı-Moda Tasarım Tek Alanı-Güzellik ve Saç Bakım Alanı	2	5	>20	7

**Tablo 8. Kurumdaki Mevcut Hizmetli/ Memur Sayısı**

	Görevi	Erkek	Kadın	Eğitim Durumu	Hizmet Yılı	Toplam
1	Memur VHKİ	1	0	Yükseköğül	35	1
2	Hizmetli	1	1	Lise	>10	2
3	Hizmetli	1	0	İş Okulu	>10	1



**Tablo 9. Okul/kurum Rehberlik Hizmetleri**

Mevcut Kapasite				Mevcut Kapasite Kullanımı ve Performans					
Psikolojik Danışman Norm Sayısı	Görev Yapan Psikolojik Danışman Sayısı	İhtiyaç Duyulan Psikolojik Danışman Sayısı	Görüşme Odası Sayısı	Danışmanlık Hizmeti Alan			Rehberlik Hizmetleri ile İlgili Düzenlenen Eğitim/Paylaşım Toplantısı vb. Faaliyet Sayısı		
				Öğrenci Sayısı	Öğretmen Sayısı	Veli Sayısı	Öğretmenlere Yönelik	Öğrencilere Yönelik	Velilere Yönelik
0	0	1	1	158	7	110	1	3	1

### 2.7.3 Teknolojik Düzey

Okulumuzun teknolojik altyapısı ve teknolojiyi kullanabilme düzeyine ilişkin analizi yapılmıştır.

**Tablo 10. Teknolojik Araç-Gereç Durumu**

Teknolojik kaynaklar başta olmak üzere okulumuzda bulunan çalışır durumdaki donanım malzemesine ilişkin bilgiye alttaki tabloda yer verilmiştir.

Teknolojik Kaynaklar Tablosu

Araç Gereçler	Mevcut Durum	İhtiyaç	Araç Gereçler	Mevcut Durum	İhtiyaç
Akıllı Tahta Sayısı	5	3	TV Sayısı	4	3
Masaüstü Bilgisayar Sayısı	10	2	Yazıcı Sayısı	8	2
Taşınabilir Bilgisayar	3	1	Fotokopi Makinası Sayısı	3	1
			İnternet Bağlantı Hızı	50 MBPS	

**Tablo 11. Fiziki Mekân Durumu**

Fiziki Mekân	Var	Yok	Adedi	İhtiyaç
Öğretmen Çalışma Odası	X		1	
Ekipman Odası	X		1	
Kütüphane	X		1	
Rehberlik Servisi		X		1
Resim Odası		X		
Müzik Odası		X		
Çok Amaçlı Salon		X		
Açık Spor Salonu	X			

## 2.7.4 Mali Kaynaklar

Okul/Kurumun mali kaynak analizi aşağıda belirtilmiştir.

*Tablo 12. Kaynak Tablosu*

Kaynaklar	2023	2024	2025	2026	2027	2028
Genel Bütçe	15.000	17.000	23.000	30.000	40.000	50.000
Okul Aile Birliği	115.000	130.000	140.000	155.000	170.000	185.000
TOPLAM	130.000	147.000	163.000	185.000	210.000	235.000

*Tablo 13. Gelir-Gider Tablosu  
(Genel Bütçe Gelire Yansıtılmamış)*

YILLAR	2021		2022		2023	
	GELİR	GİDER	GELİR	GİDER	GELİR	GİDER
Temizlik	87.000	18.000	110.000	20.000	115.000	21.000
Küçük Onarım		7.000		5.000		6.500
Bilgisayar Harcamaları		50.000		0		0
Büro Makinaları Harcamaları		6.000		4.000		7.000
Telefon		85.000		1.200		1.300
Sosyal Faaliyetler		4.000		5.000		6.000
Kırtasiye		8.000		11.000		12.000
<b>GENEL</b>				178.000		

## 2.7.5 İstatistikî Veriler

Okul/kurumla ilgili her türlü sayısal veriler geriye dönük olarak (en az 3 yıllık) verilir. İstatistikî veriler kapsamında incelenecek hususlar;

- Öğrenci durumu (genel mevcut, ortalama sınıf mevcudu, mevcudu en fazla olan ve en az olan sınıf mevcudu sayısı, kaynaştırma eğitime tabi öğrenci sayısı vs.)
- Öğrenci kursları (kurs açılan dersler, katılan öğrenci sayısı, görev alan öğretmenlerin sayısı, kursun akademik başarıya olan katkısı vs.)
- Okul/kurumun akademik başarısı (ulusal düzeyde yapılan sınavlarda başarı sağlayan öğrenci sayısı ve mevcuda oranı, il başarı sırası, sınıfını doğrudan geçen öğrenci sayısı/oranı, sınıf tekrarı yapan öğrenci sayısı/oranı vb.)
- Okul/kurumda yapılan sosyal faaliyetlerin (kutlamalar, anma günü, kermes vb.) neler olduğu, bunlarda görev alan öğretmen, öğrenci velilerin sayısı, katılım oranı belirtilir.
- Okul/kurumda yapılan kültürel faaliyetlerin (gezi, sergi vb.) neler olduğu; kültürel faaliyetlerde görev alan öğretmen, öğrenci velilerin sayısı, katılım oranı belirtilir.
- Okul/kurumun bilimsel araştırmaları (Okulun paydaşlarınca yapılan bilimsel araştırmalar belirtilir.),
- Okul/kurumun bilimsel yayınları (Okul/kurum ya da okul paydaşlarınca yayımlanan kitap, makale vb. bilimsel yayımlardan bahsedilir.),
- Spor kulübü faaliyetleri (Hangi branşlarda takım oluşturulduğu, antrenör sayısı, lisanslı öğrenci sayısı, bu alanda kazanılan başarılar, mezun olduktan sonra spora devam eden öğrenci sayısı vb. belirtilir.),
- Öğrenci devam durumu (öğrencilerin devamsızlık ortalaması, önceki yılda devamsızlıktan kalan öğrenci sayısı, bu yıl sürekli devamsızlık yapan öğrenci sayısı, önceden devamsız olup da devamı sağlanan öğrenci sayısı),
- Sosyal kulüplerin çalışması (kurulan sosyal kulüpler ve bunların gerçekleştirdiği projeler),
- Personel devam durumu (personelin sevk alma durumu, zorunlu izinler hariç alınan izin süreleri, sevk alma sıklığı-haftalık sevk sayısı-alınan rapor sayısı),
- Rehberlik hizmetleri (yararlanan öğrenci sayısı ve diğer faaliyetleri),
- Engelli öğrenciler için kolaylaştırıcı çalışmalar (engelli öğrencilerin sayısı ve engel çeşitleri ile bunların yaşamını kolaylaştırmak için alınan önlemler),
- Okulun dış çevre (MEB, belediye, AB, TÜBİTAK, MEM) tarafından düzenlenen faaliyet ve projelere katılma ve bu projelerden yararlanma durumu,
- Okul/kuruma ulaşım,
- Fiziki mekânlar (Spor salonu, çok amaçlı salon, BTS, laboratuvar, sınıflar, idari odalar, öğretmenler odası vs. kullanıma uygunluğu, kullanılma sıklığı, binanın dış ve iç ses yalıtımı, danışma, ziyaretçi odası vs. belirtilmelidir.),
- Kantin, yemekhane (kantinin işletilme biçimi, ihtiyacı karşılama düzeyi, okula getirisi, öğrencilerin dışarı gitmesini önleme durumu, faydaları), Isınma durumu (okulun nasıl ısıtıldığı, yakıt türü, ısınmanın tam sağlanıp sağlanmadığı, sağlanamıyorsa nedenleri, kalorifer görevlisinin eğitimi, belgesi),
- Sivil savunma çalışmaları (yangın tertibatı, yangın tüpü, ikaz alarm zili, elektrik tertibatının kontrolü, baca temizliği, kalorifer kazanın temizliği, sivil savunma tatbikatı vs.),

- Diğer araç ve gereçler (Okulda bulunan ders araçları genel olarak belirtilir etkin kullanımı ile ilgili yapılan çalışmalar ifade edilir.),
- Okul/kurumun yaptığı benzer okullarda olmayan ya da öncülüğünü okulun yaptığı diğer okullara da örnek olan çalışmalar, çevreye bu okuldan yayılan başarılı uygulamalar,
- Okul/kurumun iş birliği yaptığı kurum ya da kişiler, okulda ya da okulca düzenlenen panel, konferans vb. sunumlar,
- Okul/kurumun öncülük ettiği iyi işler, organizasyonlar, aldığı ödüller belirtilir.

**Tablo 14. Kayıtlı Öğrenci Sayısı**

Öğrenci Durumu		
Öğrencinin Alanı	Öğrencinin Dalı	Öğrenci Sayısı
Güzellik Ve Saç Bakım Hizmetleri	Erkek Kuaförlüğü	2
Güzellik Ve Saç Bakım Hizmetleri	Kadın Kuaförlüğü	1
Elektrik- Elektronik Teknolojisi	Asansör Sistemleri	1
Elektrik- Elektronik Teknolojisi	Elektrik Tesisatları Ve Pano Montörlüğü	3
Elektrik- Elektronik Teknolojisi	Elektrikli Ev Aletleri Teknik Servisi	14
Elektrik- Elektronik Teknolojisi	Endüstriyel Bakım Onarım	4
Elektrik- Elektronik Teknolojisi	Görüntü Ve Ses Sistemleri	1
Elektrik- Elektronik Teknolojisi	Haberleşme Sistemleri	1
Güzellik Ve Saç Bakım Hizmetleri	Cilt Bakımı Ve Makyaj	3
Güzellik Ve Saç Bakım Hizmetleri	Erkek Kuaförlüğü	26
Güzellik Ve Saç Bakım Hizmetleri	Kadın Kuaförlüğü	17
İnşaat Teknolojisi	Cephe Sistemleri Ve Pvc Doğrama	2
Konaklama Ve Seyahat Hizmetleri	Halı Temizleme Ve Bakım	1
Kuyumculuk Teknolojisi	Vitrin Kuyumculuğu	2
Makine Teknolojisi	Bilgisayarlı Makine İmalatı	6
Makine Teknolojisi	Makine Bakım Onarım	1
Metal Teknolojisi	Çelik Konstrüksiyon	3
Mobilya Ve İç Mekân Tasarımı	Ahşap Doğrama Teknolojisi	1
Motorlu Araçlar Teknolojisi	Otomotiv Elektrikçiliği	4
Motorlu Araçlar Teknolojisi	Otomotiv Elektromekanik	17
Motorlu Araçlar Teknolojisi	Otomotiv Gövde	2
Motorlu Araçlar Teknolojisi	Otomotiv Mekanikerliği	23
Motorlu Araçlar Teknolojisi	Ön Düzen Ayarlılığı Ve Lastikçilik	3
Sadece Mep Uygulanan Dallar	Otomotiv Elektrikçiliği	3
Tesisat Teknolojisi ve İklimlendirme	İklimlendirme Sistemleri	1
Tesisat Teknolojisi Ve İklimlendirme	Yapı Tesisat Sistemleri	1
Yiyecek İçecek Hizmetleri	Aşçılık	3
Yiyecek İçecek Hizmetleri	Fırıncılık	6
Yiyecek İçecek Hizmetleri	Pasta Ve Tatlı Yapımı	9
Güzellik Ve Saç Bakım Hizmetleri	Erkek Kuaförlüğü	1
Sadece Mep Uygulanan Dallar	Ön Düzen Ayarlılığı Ve Lastikçilik	1

**Tablo.15 Sınıf Mevcutları(2023-2024)**

SINIFI	Kız	Erkek	Toplam
9. Sınıflar	4	44	48
10.Sınıflar	7	36	43
11.Sınıflar	9	32	41
12.Sınıflar	3	28	31

**Tablo.16 Öğrenci Devam Durumları (2023-2024)**

SINIFI	Devamsız	İşyerinden Ayrılan	Toplam
9. Sınıflar	7	6	13
10.Sınıflar	5	7	12
11.Sınıflar	2	3	5
12.Sınıflar	2	2	4

- Kurumumuz kaloriferli olup doğalgaz sistemi ile ısıtılmaktadır. Her yıl Eylül ayında bakımları ve baca ölçümleri gerçekleştirilmektedir.
- 2023-2024 Eğitim Öğretim döneminde Kocaeli Büyükşehir Belediyesi, Gölcük Belediyesi ve UZER Makine işbirliği ile okul bahçemize açık hava spor sahası kazandırılmıştır.
- Her yıl kurumumuzda sivil savunma ve deprem tatbikatı gerçekleştirilmektedir.
- Kurumumuza ait elektrik tesisatları 2022 yılında İl Milli Eğitim Müdürlüğü tarafından yenilenmiştir.
- Önceki öğrenmeler kapsamında vatandaşlardan gelen başvurular il komisyonunda değerlendirilip sınavları gerçekleştirilerek başarılı olanlara MEB onaylı kalfalık ustalık belgesi düzenlenmektedir.

#### **Kurumumuzun katıldığı AB Projeleri**

	2007 Yılı Leonardo Da Vinci Hareketlilik Programı kapsamında TR/06/A/F/PL3-030 "Macromedia Studio 8 ile Grafik ve Web Tasarım Eğitimi" ile 9 Genç işçi ve yeni mezunlar eğitim için 18540Euro'luk bütçe ile bir yıl içinde tamamlanmıştır. Proje sayesinde yeni yetenekler ve uygulamalar hakkında bilgi kazandırılmıştır.
	2021 VET-7200/339205 Erasmus Akreditasyonu kapsamında Kocaeli İl Milli Eğitim Müdürlüğü işbirliği ile İspanya-Bergara şehrinde Miguel Altuna okulunda 2 Yönetici "İş Başlı Gözlem" kapsamında hareketliliği gerçekleştirerek, başarı ile tamamlamıştır.
	2021 VET-7200/339205 Erasmus Akreditasyonu kapsamında Kocaeli İl Milli Eğitim Müdürlüğü işbirliği ile Polonya-Krakow şehrinde CZK Meslek Lisesinde 2 Yönetici Elektrik Tek. Alanında "Yapılandırılmış Kurs" kapsamında hareketlilik gerçekleştirerek, başarı ile tamamlamıştır.

## 2.8 Çevre Analizi (PESTLE)

Tablo.17 Paydaşlar Tablosu

PAYDAŞLAR	LİDER	ÇALIŞANLAR	HİZMET ALANLAR	TEMEL ORTAK	STRATEJİK ORTAK	TEDARİKÇİ
Yerel Yönetimler					√	√
Medya					√	
Üniversiteler					√	√
Sivil Toplum Örgütleri					√	

## GÖLCÜK MESLEKİ EĞİTİM MERKEZİ PAYDAŞ HİZMET MATRİSİ

Tablo.18 Paydaş Hizmet Matrisi

PAYDAŞ HİZMET MATRİSİ	Eğitim ve Öğretim	Yatırım Donanım	Sportif etkinlik	Hizmetçi Eğitim	Rehberlik	Sivil Savunma	Avrupa Birliği Projeleri	Toplum Hizmeti
Milli Eğitim	▲	▲	▲	▲		▲	▲	▲
Öğretmenler	▲	▼	▲	▲	▲	▲	▲	▲
Öğrenciler	▲		▲		▲	▲	▲	▲
Veli	▲		▲		▲	▲		▲
Okul Aile Birliği		▲	▲					▲
Eğitim Vakfı		▲	▶					▲
Mezunlar	▲		▶	▶		▲		▲
Memurlar	▲			▶			▶	
Destek Personeli					▼	▲		
Yerel Yönetimler						▲	▶	▶
Medya			▲			▼	▲	▲
Üniversiteler			▼	▲			▼	
Sivil Toplam			▼	▲		▲		▲



Çok Güçlü  
İlişkiler



Orta Düzeyde  
İlişkili



Düşük Düzeyde  
İlişkili

### 2.8.1 Çevre Analizi

#### **ÇEVRE ANALİZİ**

Çevre analizi yapılarak okul dışı anketler ve görüşmeler gerçekleştirilmiş, diğer paydaşlarımızın algısal ve performans göstergelerine bakılmıştır.

Çevre analiziyle okul/kurum üzerinde etkili olan veya olabilecek politik, ekonomik, sosyo-kültürel, teknolojik, yasal çevresel dış etkenlerin tespit edilmesi amaçlanmıştır.

## 2.8.2 PEST- E (Politik, Ekonomik, Sosyo-Kültürel, Teknolojik, Ekolojik, Etik) Analizi

*Tablo.19 PESTLE Analiz Tablosu*

PEST ANALİZİ (Politik,Ekonomik,Sosyal,Teknoloji)	ETKİ DEĞERLENDİRMESİ				
	Etkisiz Çok Olumsuz	Etkisi Çok Olumsuz	Etkisiz	Etkisi Olumlu	Olumlu
<b>POLİTİK</b>	<b>-2</b>	<b>-1</b>	<b>0</b>	<b>1</b>	<b>2</b>
• 5084 sayılı Teşvik Kanunu					√
• Sınavsız MYO geçiş hakkı				√	
• ÖSYS de uygulanan katsayı	√				
• MEGEP Kapsamında uygulanan modüller eğitim					√
• Meslek liselerinde alan açılmasında bölge ihtiyaçları				√	
• Meslek lisesi mezunlarına işyeri açma belgesi verilmesi				√	
<b>EKONOMİK</b>	<b>-2</b>	<b>-1</b>	<b>0</b>	<b>1</b>	<b>2</b>
• Organize sanayinin açılması					√
• Markalaşmış kuruluşların bölgemize yatırım yapması					√
• Bölge insanın istihdama yönelik yatırım yapmaması	√				
• İlimize doğalgaz gelmesi				√	
<b>SOSYO-KÜLTÜREL</b>	<b>-2</b>	<b>-1</b>	<b>0</b>	<b>1</b>	<b>2</b>
• Veli eğitim seviyesinin düşüklüğü		√			
• Sosyal-Kültürel faaliyet alanlarının yetersizliği		√			
• İlimizin İpek yolu üzerinde bulunması					√
• Kültür turizm bölgesi olması					√
<b>TEKNOLOJİ</b>	<b>-2</b>	<b>-1</b>	<b>0</b>	<b>1</b>	<b>2</b>
• Bilgisayar ve internet kullanımının artması					√
• Markalaşmış kuruluşların bölgemize yatırım yapması					√
• İnternet kafelerin amacına uygun hizmet vermemesi	√				



## 2.9 Güçlü ve Zayıf Yönler ile Fırsatlar ve Tehditler (GZFT) Analizi

Okul/kurumun güçlü ve zayıf yönleri ile okul/kurum dışında oluşabilecek fırsatlar ve tehditler belirlenmiştir.

**Tablo.20** GZFT Listesi

İç Çevre	
Güçlü Yönler	Zayıf Yönler
<ul style="list-style-type: none"><li>• Fiziki yapımız oldukça geniş ve verimli</li><li>• Nitelikli eğitim kadrosu</li><li>• Proje geliştirebilen bir okuluz</li><li>• İhtiyaç sahibi öğrencilerimize yardım edebilen duyarlı bir kadroya sahip olmamız</li><li>• Öğrenci sayısının az olması</li><li>• Türkiye’de yapılmamış projeleri ilk kez okulumuzda gerçekleştirilmesi</li><li>• Merkezi bir konuma sahibiz</li><li>• Ulaşım problemi yoktur</li><li>• AB projeleri ve sosyal projelerde büyük başarılar elde ediyoruz.</li><li>• Öğretmenler için huzurlu ve nitelikli bir çalışma ortamı vardır.</li><li>• Akademik olarak, yüksek lisans tamamlayan öğretmen sayısının fazla olması</li><li>• Proje tecrübesi yüksek nitelikli personele sahip olmamız.</li><li>• Bilgisayar donanımı yüksek olması</li></ul>	<ul style="list-style-type: none"><li>• Öğrenci yapısından dolayı (Kırsal kesimden gelmeleri) dolayısıyla uyum problemi bu konudaki eğitim eksikliği.</li><li>• Öğrencilerimizin geleceğe yönelik umutsuzluğu dolayısıyla motivasyon eksikliği</li><li>• Kültür ve meslek dersi öğretmenleri arasındaki iletişim kopukluğu</li><li>• Uygulama tutarlılığının farklı olması</li><li>• Okul kütüphanesinin verimli kullanılamaması.</li><li>• Öğrencilerin boş zamanlarını geçirebilecek yeterli ortamın okul içerisinde olmaması.</li><li>• Öğrencilerin verimli vakit geçirebileceği kantinin yeterli olmaması</li><li>• Öğrenci seviyesinin düşük olması</li><li>• Kapalı spor salonunun olmaması</li><li>• Öğrencilerin kültürel farklılığı</li><li>• Veli ilgisinin yeterli olmaması</li></ul>

Dış Çevre	
Fırsatlar	Tehditler
<ul style="list-style-type: none"><li>• Okulumuzun sanayi bölgesinde olması</li><li>• İlçe merkezinde ve ulaşımı kolay olması</li><li>• Bilinen ve tanınan bir okul olmamız</li><li>• AB projelerinin yüksek olması ve tüm öğretmen ve birçok öğrencimizin yurt dışı tecrübesine sahip olması</li><li>• Pek çok iş koluna hitap etmesi</li><li>• İstihdam şanslarının fazla olması</li><li>• İlimizde üniversite bulunması ve işbirliği içerisinde olmamız.</li><li>• Sanayi kuruluşlarıyla ilişkilerimizin kuvvetli olması ve destekleri</li></ul>	<ul style="list-style-type: none"><li>• Okul çevresinde seyyar satıcıların olması ve amaçlarının belli olmaması</li><li>• Okulumuzun öğrencilerinin değişik siyasi ve kültürel çevrelerin etkisi altında kalmaları</li><li>• Çevredeki iş yerlerinin yeterince denetlenmemesi</li><li>• Genel olarak velilerimizin eğitim konusunda yetersiz olması ve gelir düzeylerinin düşük olması.</li><li>• Eğitimle ilgisi olmayan kişilerin okul çevresinde bulunması</li></ul>

<ul style="list-style-type: none"><li>• Okulumuzun büyükşehir belediye sınırları içerisinde olması</li><li>• Meslek lisesi mezunlarının staj yapabilmesi, İş imkanları</li><li>• Okulun sahile yakın olması</li></ul>	<ul style="list-style-type: none"><li>• Medyanın olumsuz etkisiyle öğrencilerin davranış bozukluğu oluşması</li><li>• Öğrencilerimizin fakülte girişinde dezavantajlı durumda olmaları eğitim amaçları konusunda bir tehdit.</li><li>• Öğrenciler sorunu çözümünün ancak şiddetle olduğuna yönelik algısının yüksek olması</li></ul>
---	--

### 2.10 Tespit ve İhtiyaçların Belirlenmesi

- 1- Kurumsal bir kimliğe sahip olarak duygusal değil, bilimsel bir yaklaşımla yönetilen etkili ve verimli bir okul olmak.
- 2- Kurumsal fiziki kapasitenin artırılması
- 3- Rehberlik ve psikolojik danışmanlık
- 4- Akademik başarı
- 5- Mesleki gelişim

# **3.BÖLÜM**

## **GELECEĞE BAKIŞ**

### 3. GELECEĐE BAKIŐ

#### 3.1 Misyon

##### 3.1. MİSYONUMUZ

Ülkemizin NİTELİKLİ (donanımlı) ELEMAN ihtiyacını karşılama yolunda çağdaş, bilimsel adımlarla ilerleyen, kendini gerçekleştirmiş, yaratıcı ve sorumluluk duygusuna sahip, mesleğini iyi kavramış, toplum dinamiklerine duyarlı, özgür düşünebilen, Büyük Önder Atatürk'ün "Büyük Türkiye" idealine ulaşmayı hedefleyen, bireyler yetiştirmektir.

#### 3.2 Vizyon

##### 3.2. VİZYONUMUZ

Beklentilere en üst düzeyde karşılık verebilen, eğitimde öncü, kalitede lider bir kurum olmak

### 3.3 Temel Değerler

#### İLKELERİMİZ

- Atatürk ilke ve inkılaplarına bağlı kalmak
- Güvenilirlik, Dürüstlük
- Demokratik, şeffaf ve katılımcı bir yönetime sahip olmak
- Öğrenci odaklı olmak
- İş ahlakını benimsetmek
- Üst düzeyde ve nitelikli mesleki eğitim vermek
- Eğitimde kaliteye önem vermek.
- Nitelikli mesleki eğitim vermek
- Toplumsal sorunlara karşı duyarlı olmak
- Aranılan nitelikli eleman yetiştirmek
- Tüketen değil üreten bir kurum olmak
- Kişisel gelişim ve yeteneklere önem vermek
- Doğa bilincini esas alıp çevreye duyarlı olmak
- Başarı odaklı olmak, Başarıyı ödüllendirmek
- Kişileri kimlikleriyle değil yaptığı işlerle değerlendirmek
- Eğitim uygulamalarında katılımcı ve sorumluluk sahibi olmak
- Eğitimde başarıya yönelik çalışmalarda özverili olmak
- Alınan kararlarda, yapılan uygulamalarda ilkeli ve dürüst olmak
- İnsan ilişkilerinde statü gözetmeksizin saygıyı ön planda tutarak etkili iletişim kurmak

#### DEĞERLERİMİZ

- Uygulamalarımızla örnek olmaya çalışırız
- Okul gelişiminde planlı ve disiplinli çalışırız.
- Okulumuzu evimiz gibi görür ve ona göre davranırız
- Sevgi ve saygı karakterimizdir.
- Çağdaş eğitim anlayışıyla, yeniliklere açık bir tutum sergileriz
- Bilgi birikimlerinden yararlanarak geleceğe yön veririz
- Yaşam boyu eğitim bilincinin farkında olduğumuzu uygulamalarımızla gösteririz.
- Soruna odaklı değil çözüme odaklı bir yaklaşım sergileriz
- Alınan kararlarda ve yapılan uygulamalarda işbirliğine önem veririz
- Ben yerine biz anlayışı içerisinde çalışırız
- Uygulamalarda bilimselliğe ve yetkinliğe önem veririz
- Çevremizle işbirliği içerisinde oluruz
- Bireylerin mesleki niteliğini geliştirip kişisel gelişimlerine de önem veririz.
- Eğitimin ülkemizin geleceği olduğu bilinciyle, kendimizi adayarak özverili çalışırız.
- Günü kurtarmaya yönelik değil, geleceği şekillendirmeye yönelik çalışırız
- Farklılıkları birer zenginlik kaynağı olarak görür, eleştirileri dikkate alırız
- Gelişim, bizim diğer adımımızdır.

### 3.4 Amaç, Hedef ve Performans Göstergesi ile Stratejiler

#### TEMA: KURUMSAL FİZİKİ KAPASİTENİN ARTIRILMASI

**Stratejik Amaç 1.1:** Çalışma verimliliğini arttırmak, gerekli sosyal ve eğitim etkinlik ve sistemleri oluşturmak, şeffaf, katılımcı demokratik bir anlayışla başarı ve verimliliği temel alan güvenli ve sorumlu eğitim kurumu kültürünü oluşturmak.

- **Stratejik Hedef 1.1.1:** 2024-2028 yılları arasında dersliklerde kullanılan öğretim materyallerini %70 oranında arttırmak.
- **Stratejik Hedef 1.2:** 2024-2028 yılları arasında okulda bulunan güvenlik kamera sayısının 12 ' den 20 ' ye çıkarılması.
- **Stratejik Hedef 1.3:** 2024-2028 yılları arasında okul içerisindeki kordinasyonun %30 dan %80 e çıkarılması.
- 

**Stratejik Amaç 2.1:** Eğitim öğretimde kaliteyi ve çağdaşlığı yakalamak için güçlü bir fiziki ve mali yapı oluşturmak projeler üreterek ve paydaşlarla iş birliği yapmak.

- **Stratejik Hedef 2.1.1:** 2024-2028 yılları arasında okulda bölümlerde gerçekleştirilen mesleki projelerin sayısını 4'den 24'e çıkarmak
- **Stratejik Hedef 2.1.2:** 2024-2028 yılları arasında okulumuzun fiziki yapısının yenileştirme oranını %70 oranına çıkarılması.

#### TEMA: REHBERLİK VE PSİKOLOJİK DANIŞMANLIK

**Stratejik Amaç 3:** Öğrencinin problemlerini çözme, bağımsız hale gelme, yetenekleri açığa çıkarma ve geliştirme, gerçekçi karar vermede tercihler yapma, çevreyle sağlıklı ve dengeli ilişkiler kurmasını ve sonuçta kendini gerçekleştirmesini sağlamak.

- **Stratejik Hedef 3.1:** 2024-2028 yılları arasında öğrencinin, kendi kendisini tanımasını ve kendiyile ilgili farkındalığını arttırmasını %70 sağlamak.
- **Stratejik Hedef 3.2:** 2024-2028 yılları arasında problemlerinin çözümünü için seçenek oluşturmak, problem çözme anlayış ve becerisini %5 den %80 e çıkarmak.
- **Stratejik Hedef 3.3:** 2024-2028 yılları arasında okul ve çevreye uyumlarını sağlamaya yönelik tanıtımları 1' den 10' a çıkarmak.
- **Stratejik Hedef 3.4:** 2024-2028 yılları arasında öğrencilerimizin ailesi ve çevresiyle sağlıklı ve dengeli ilişkiler kurabilen öğrenci sayısını %20 den %95 'a çıkarmak.
- **Stratejik Hedef 3.5:** 2024-2028 yılları arasında öğrenciye yetenekleri doğrultusunda, iş ve meslek imkanları konusunda toplantılarını bir yıl içerisinde 2' den 13' e çıkarmak.

#### TEMA: AKADEMİK BAŞARI

**Stratejik Amaç 4:** Öğrencinin akademik başarısını arttırmak için, öğrenen öğrenci yaklaşımını benimseyip, öğrencilerin eğitim odaklılığını sağlamak.

- **Stratejik Hedef 4.1:** 2024-2028 yılları arasında okulumuzdaki devamsızlıktan kalan öğrenci sayısını 60 ' den 20 ' e düşürmek
- **Stratejik Hedef 4.2:** 2024-2028 yılları arasında üniversite sınavlarındaki başarı ortalamasını 166,663 den 193 ' e çıkarmak.
- **Stratejik Hedef 4.3:** 2024-2028 yılları arasında okulumuz kütüphanesinde yer alan kaynakların sayısını %25 oranında arttırmak.
- **Stratejik Hedef 4.4:** 2024-2028 yılları arasında sosyal faaliyetlere katılan

öğrenci sayısını 150' den 350' e çıkarmak.

### TEMA: MESLEKİ GELİŞİM

**Stratejik Amaç 5: Öğrencinin mesleki başarısını arttırmak için, öğrenen öğrenci yaklaşımını benimseyip, öğrencilerin odaklılığını sağlamak.**

- **Stratejik Hedef 5.1: 2024-2028 yılları arasında okul sanayi işbirliğinin sayısının 0' dan 4' e çıkartılması.**

*Tablo.21 Amaç, Hedef, Gösterge ve Stratejilere İlişkin Tablolar*

TEMA	EĞİTİM-ÖĞRETİME ERİŞİM ve KATILIM KURUMSAL FİZİKİ KAPASİTENİN ARTIRILMASI									
Amaç 1	Çalışma verimliliğini arttırmak, gerekli sosyal ve eğitim etkinlik ve sistemleri oluşturmak, şeffaf, katılımcı demokratik bir anlayışla başarı ve verimliliği temel alan güvenli ve sorumlu eğitim kurumu kültürünü oluşturmak.									
Hedef 1.1	2024-2028 yılları arasında dersliklerde kullanılan öğretim materyallerini %70 oranında arttırmak.									
Performans Göstergeleri	Hedef Etkisi	Başlangıç Değeri	2024	2025	2026	2027	2028	İzleme Sıklığı	Rapor Sıklığı	
Her alandan mesleki projelerin hazırlanmasının sağlanması	%30	20	250	500	1000	1250	1500	DÖNEMLİK	YILLIK	
Okul aile birliği ve sivil toplum örgütleri ile iş birliği yapılarak proje çalışmalarının maddi ve manevi olarak desteklenmesinin sağlanması.	%40	55	500	750	1000	1250	1500	DÖNEMLİK	YILLIK	
Proje araştırma komisyonu oluşturulacak bu komisyonda her teknoloji alanlarından en az 1 kişinin alınması	%30	80	500	750	1000	1250	1500	DÖNEMLİK	YILLIK	
<b>İş birliği Yapılacak Birimler</b>	ÖĞRETMEN VE İDARECİLER									
<b>Riskler</b>	MEVZUAT DEĞİŞİMİ TOPLUMSAL OLAYLAR (PANDEMİ) İÇ MOTİVASYONU ETKİLEYEN UNSURLAR ÖĞRETMENLİK MESLEK ANLAYIŞINA BAKIŞ AÇISI									
<b>Stratejiler</b>	HAZIRLANAN PLAN									
<b>Maliyet Tahmini</b>	80.000									
<b>Tespitler</b>	SWOT ANALİZİNDE BELİRTİLMİŞTİR									
<b>İhtiyaçlar</b>	EĞİTİMDE NİTELİĞİN ARTTIRILMASINA YÖNELİK TEMEL İHTİYAÇLAR									

Performans göstergesinin Hedefe Etkisi yüzde olarak ifade edilir. Amaca hizmet edecek hedeflerin tamamı %100 başarı performansı olarak düşünülerek tüm hedeflerinin toplamı için %100'lük oran bulmalıdır.

TEMA	EĞİTİM-ÖĞRETİME ERİŞİM ve KATILIM								
Amaç 2	Öğrencinin problemlerini çözme, bağımsız hale gelme, yetenekleri açığa çıkarma ve geliştirme, gerçekçi karar vermede tercihler yapma, çevreyle sağlıklı ve dengeli ilişkiler kurmasını ve sonuçta kendini gerçekleştirmesini sağlamak.								
Hedef 2.1	2024-2028 yılları arasında öğrencinin, kendi kendisini tanımasını ve kendiyle ilgili farkındalığını arttırmasını %70 sağlamak.								
Performans Göstergeleri	Hedef Etkisi	Başlangıç Değeri	2024 (TL)	2025 (TL)	2026 (TL)	2027 (TL)	2028 (TL)	İzleme Sıklığı	Rapor Sıklığı
Okulumuzda rehberlik servisi tarafından 68 olan öğrenci görüşme sayısı 250'ye çıkarmak.	%10		-	-	-	-	-	DÖNEMLİK	YILLIK
Öğrenciler ile bireysel psikolojik danışma yapmak.	%20		-	-	-	-	-	DÖNEMLİK	YILLIK
Benzer sıkıntıları olan öğrencilerle grupla psikolojik danışma yapmak.	%10		-	-	-	-	-	DÖNEMLİK	YILLIK
Kitap okuma alışkanlığını arttırmak amacı ile öğrencilerin okuduğu kitapların takibi yapılması	%30		-	-	-	-	-	DÖNEMLİK	YILLIK
Öğrencileri ilgi ve yetenekleri doğrultusunda sportif ve sanatsal faaliyetlere yönlendirmek	%20	10	200	300	300	350	350	DÖNEMLİK	YILLIK
Toplumsal konular ve çevre ile ilgili ödevleri vererek bu konularda bilinçlendirilmeleri.	%10		-	-	-	-	-	DÖNEMLİK	YILLIK
<b>Koordinatör Birim</b>	OKUL YÖNETİMİ								
<b>İş birliği Yapılacak Birimler</b>	ÖĞRETMEN VE İDARECİLER								
<b>Riskler</b>	MEVZUAT DEĞİŞİMİ TOPLUMSAL OLAYLAR (PANDEMİ) İÇ MOTİVASYONU ETKİLEYEN UNSURLAR ÖĞRETMENLİK MESLEK ANLAYIŞINA BAKIŞ AÇISI								
<b>Stratejiler</b>	HAZIRLANAN PLAN								
<b>Maliyet Tahmini</b>	40.000								
<b>Tespitler</b>	SWOT ANALİZİNDE BELİRTİLMİŞTİR								
<b>İhtiyaçlar</b>	EĞİTİMDE NİTELİĞİN ARTTIRILMASINA YÖNELİK TEMEL İHTİYAÇLAR								



TEMA	EĞİTİM-ÖĞRETİMDE KALİTE								
Amaç 3	<b>Öğrencinin problemlerini çözme, bağımsız hale gelme, yetenekleri açığa çıkarma ve geliştirme, gerçekçi karar vermede tercihler yapma, çevreyle sağlıklı ve dengeli ilişkiler kurmasını ve sonuçta kendini gerçekleştirmesini sağlamak.</b>								
Hedef 3.1	<b>Problemlerinin çözümü için seçenek oluşturmak, problem çözme anlayış ve becerisini %5 den %80 e çıkarmak.</b>								
Performans Göstergeleri	Hedef Etkisi	Başlangıç Değeri	2024	2025	2026	2027	2028	İzleme Sıklığı	Rapor Sıklığı
Öğrencilerin kendi aralarında uzlaştırıcı görev yapmasını sağlayacak bir ekip oluşturmak.	%20	-	-	-	-	-	-	DÖNEMLİK	YILLIK
Öğrencilerde öfke kontrolü bilincini sağlamak amacıyla bireysel çalışmalar yapmak.	%25	-	-	-	-	-	-	DÖNEMLİK	YILLIK
Öğrenci koçluğu yapabilecek öğretmenlerin ihtiyacı olan öğrencilere özel ilgilenmesini sağlamak	%25	-	-	-	-	-	-	DÖNEMLİK	YILLIK
Öğrencilerin evlerine ziyarette bulunmak	%30	-	-	-	-	-	-	DÖNEMLİK	YILLIK
<b>Koordinatör Birim</b>	OKUL YÖNETİMİ								
<b>İş birliği Yapılacak Birimler</b>	ÖĞRETMEN VE İDARECİLER								
<b>Riskler</b>	MEVZUAT DEĞİŞİMİ TOPLUMSAL OLAYLAR (PANDEMİ) İÇ MOTİVASYONU ETKİLEYEN UNSURLAR ÖĞRETMENLİK MESLEK ANLAYIŞINA BAKIŞ AÇISI								
<b>Stratejiler</b>	HAZIRLANAN PLAN								
<b>Maliyet Tahmini</b>	100.000								
<b>Tespitler</b>	SWOT ANALİZİNDE BELİRTİLMİŞTİR								
<b>İhtiyaçlar</b>	EĞİTİMDE NİTELİĞİN ARTTIRILMASINA YÖNELİK TEMEL İHTİYAÇLAR								

TEMA	EĞİTİM-ÖĞRETİME ERİŞİM ve KATILIM								
Amaç 4	<b>Çalışma verimliliğini arttırmak, gerekli sosyal ve eğitim etkinlik ve sistemleri oluşturmak, şeffaf, katılımcı demokratik bir anlayışla başarı ve verimliliği temel alan güvenli ve sorumlu eğitim kurumu kültürünü oluşturmak.</b>								
Hedef 4.1	<b>dersliklerde kullanılan öğretim materyallerini %70 oranında arttırmak.</b>								
Performans Göstergeleri	Hedef Etkisi	Başlangıç Değeri	2024	2025	2026	2027	2028	İzleme Sıklığı	Rapor Sıklığı
Teknolojik eğitim materyallerinin alımı(bilgisayar ve projeksiyon vs.).	%50	1000	2200	2400	2800	3200	3500	DÖNEMLİK	YILLIK
Beyaz yazı tahtası sıra ve diğer malzemelerinin alınması	%00	0	0	0	0	0	0	DÖNEMLİK	YILLIK
Akıllı tahta alımı.	%00	0	0	0	0	0	0	DÖNEMLİK	YILLIK
Kırtasiye malzemeleri alımı.	%50	1500	2200	2400	2800	3200	3500	DÖNEMLİK	YILLIK
<b>Koordinatör Birim</b>	OKUL YÖNETİMİ								
<b>İş birliği Yapılacak Birimler</b>	ÖĞRETMEN VE İDARECİLER								
<b>Riskler</b>	MEVZUAT DEĞİŞİMİ TOPLUMSAL OLAYLAR (PANDEMİ) İÇ MOTİVASYONU ETKİLEYEN UNSURLAR ÖĞRETMENLİK MESLEK ANLAYIŞINA BAKIŞ AÇISI								
<b>Stratejiler</b>	HAZIRLANAN PLAN								
<b>Maliyet Tahmini</b>	50.000								
<b>Tespitler</b>	SWOT ANALİZİNDE BELİRTİLMİŞTİR								
<b>İhtiyaçlar</b>	EĞİTİMDE NİTELİĞİN ARTTIRILMASINA YÖNELİK TEMEL İHTİYAÇLAR								

TEMA	EĞİTİM-ÖĞRETİME ERİŞİM ve KATILIM								
Amaç 5	Eğitim öğretimde kaliteyi ve çağdaşlığı yakalamak için güçlü bir fiziki ve mali yapı oluşturmak projeler üreterek ve paydaşlarla iş birliği yapmak.								
Hedef 5.1	Okulda bölümlerde gerçekleştirilen mesleki projelerin sayısını 4'den 24'e çıkarmak								
Performans Göstergeleri	Hedef Etkisi	Başlangıç Değeri	2024	2025	2026	2027	2028	İzleme Sıklığı	Rapor Sıklığı
Güzellik ve Saç Bakım H.	%25	0	4	5	5	6	6	DÖNEMLİK	YILLIK
Elektrik-Elektronik	%25	0	4	5	5	6	6	DÖNEMLİK	YILLIK
Giyim	%25	0	2	3	4	5	6	DÖNEMLİK	YILLIK
Motor	%25	0	2	3	4	5	6	DÖNEMLİK	YILLIK
<b>Koordinatör Birim</b>	OKUL YÖNETİMİ								
<b>İş birliği Yapılacak Birimler</b>	ÖĞRETMEN VE İDARECİLER								
<b>Riskler</b>	MEVZUAT DEĞİŞİMİ TOPLUMSAL OLAYLAR (PANDEMİ) İÇ MOTİVASYONU ETKİLEYEN UNSURLAR ÖĞRETMENLİK MESLEK ANLAYIŞINA BAKIŞ AÇISI								
<b>Stratejiler</b>	HAZIRLANAN PLAN								
<b>Maliyet Tahmini</b>	10.000								
<b>Tespitler</b>	SWOT ANALİZİNDE BELİRTİLMİŞTİR								
<b>İhtiyaçlar</b>	EĞİTİMDE NİTELİĞİN ARTTIRILMASINA YÖNELİK TEMEL İHTİYAÇLAR								

TEMA	EĞİTİM-ÖĞRETİMDE KALİTE								
Amaç 5	<b>Eğitim öğretimde kaliteyi ve çağdaşlığı yakalamak için güçlü bir fiziki ve mali yapı oluşturmak projeler üreterek ve paydaşlarla iş birliği yapmak.</b>								
Hedef 5.2	<b>Öğrenciye yetenekleri doğrultusunda, iş ve meslek imkanları konusunda toplantılarını bir yıl içerisinde 2' den 13' e çıkarmak.</b>								
Performans Göstergeleri	Hedef Etkisi	Başlangıç Değeri	2024	2025	2026	2027	2028	İzleme Sıklığı	Rapor Sıklığı
Okulumuzdan mezun olup iş sahibi olan bireyleri davet ederek öğrenciler ile söyleşi yapmamızı sağlamak.	%25		-	-	-	-	-	DÖNEMLİK	YILLIK
Öğrencilerin okudukları bölümlerle ilgili gidebilmeleri üst öğretim kurumlarını anlatmak bilgilendirmek.	%25		-	-	-	-	-	DÖNEMLİK	YILLIK
9.sınıf öğrencilerinin okulumuzdaki bölümleri tanıtarak ilgi ve yeteneği doğrultusunda bölüm seçebilmesini sağlamak.	%25		-	-	-	-	-	DÖNEMLİK	YILLIK
İş ve meslek seçimi konusunda henüz bir fikir geliştirmemiş öğrencilerle bireysel psikolojik danışma yapmak	%25		-	-	-	-	-	DÖNEMLİK	YILLIK
<b>Koordinatör Birim</b>	OKUL YÖNETİMİ								
<b>İş birliği Yapılacak Birimler</b>	ÖĞRETMEN VE İDARECİLER								
<b>Riskler</b>	MEVZUAT DEĞİŞİMİ TOPLUMSAL OLAYLAR (PANDEMİ) İÇ MOTİVASYONU ETKİLEYEN UNSURLAR ÖĞRETMENLİK MESLEK ANLAYIŞINA BAKIŞ AÇISI								
<b>Stratejiler</b>	HAZIRLANAN PLAN								
<b>Maliyet Tahmini</b>	10.000								
<b>Tespitler</b>	SWOT ANALİZİNDE BELİRTİLMİŞTİR								
<b>İhtiyaçlar</b>	EĞİTİMDE NİTELİĞİN ARTTIRILMASINA YÖNELİK TEMEL İHTİYAÇLAR								

TEMA	KURUMSAL KAPASİTE								
<b>Amaç 6</b>	Çalışma verimliliğini arttırmak, gerekli sosyal ve eğitim etkinlik ve sistemleri oluşturmak, şeffaf, katılımcı demokratik bir anlayışıyla başarı ve verimliliği temel alan güvenli ve sorumlu eğitim kurumu kültürünü oluşturmak.								
<b>Hedef 6.1</b>	<b>Sosyal faaliyetlere katılan öğrenci sayısını 150' den 350' e çıkarmak.</b>								
Performans Göstergeleri	Hedef Etkisi	Başlangıç Değeri	2024	2025	2026	2027	2028	İzleme Sıklığı	Rapor Sıklığı
Öğrencilerden oluşan gruplar arasında zararlı maddelere karşı bir propaganda çalışması yürütülecek ve en iyi kampanyayı hazırlayan öğrenci grubu ödüllendirilecektir.	%20		5	6	7	8	9	DÖNEMLİK	YILLIK
Öğrenciler ile birlikte 2015-2019 öğretim yılında gerekli valilik onayı alındığı takdirde en az bir olmak üzere il dışı gezi organizasyonları yapmak.	%30		-	-	-	-	-	DÖNEMLİK	YILLIK
Öğrencilerle birlikte bölüm olarak mesleklerine ilişkin fuarlara geziler düzenlemek.	%30		-	-	-	-	-	DÖNEMLİK	YILLIK
Öğrencilerle kültür gezileri düzenlemek.	%20		500	500	500	500	500	DÖNEMLİK	YILLIK
<b>Koordinatör Birim</b>	OKUL YÖNETİMİ								
<b>İş birliği Yapılacak Birimler</b>	ÖĞRETMEN VE İDARECİLER								
<b>Riskler</b>	MEVZUAT DEĞİŞİMİ TOPLUMSAL OLAYLAR (PANDEMİ) İÇ MOTİVASYONU ETKİLEYEN UNSURLAR ÖĞRETMENLİK MESLEK ANLAYIŞINA BAKIŞ AÇISI								
<b>Stratejiler</b>	HAZIRLANAN PLAN								
<b>Maliyet Tahmini</b>	10.000								
<b>Tespitler</b>	SWOT ANALİZİNDE BELİRTİLMİŞTİR								
<b>İhtiyaçlar</b>	EĞİTİMDE NİTELİĞİN ARTTIRILMASINA YÖNELİK TEMEL İHTİYAÇLAR								

TEMA	KURUMSAL KAPASİTE								
<b>Amaç 6</b>	Çalışma verimliliğini arttırmak, gerekli sosyal ve eğitim etkinlik ve sistemleri oluşturmak, şeffaf, katılımcı demokratik bir anlayışla başarı ve verimliliği temel alan güvenli ve sorumlu eğitim kurumu kültürünü oluşturmak.								
<b>Hedef 6.2</b>	<b>Öğrencinin mesleki başarısını arttırmak için, öğrenen öğrenci yaklaşımını benimseyip, öğrencilerin odaklılığını sağlamak.</b>								
<b>Performans Göstergeleri</b>	<b>Hedef Etkisi</b>	<b>Başlangıç Değeri</b>	<b>2024</b>	<b>2025</b>	<b>2026</b>	<b>2027</b>	<b>2028</b>	<b>İzleme Sıklığı</b>	<b>Rapor Sıklığı</b>
Alanlarda 5-S kalite standartlarının oluşturulmasını sağlamak için gerekli çalışmaları yapmak.	%10		5	6	7	8	9	DÖNEMLİK	YILLIK
Atölyelerdeki teknoloji sınıflarının amaca uygun olarak kullanılması için gerekli planların yapılması.	%30		-	-	-	-	-	DÖNEMLİK	YILLIK
Alan dal ve kısım şeflerinin atölyelerinde bulunan araç-gereç ve tekinin donanımın daha fazla kullanılmasını sağlaması.	%10		-	-	-	-	-	DÖNEMLİK	YILLIK
Atölyelerde kullanılan makinelerin fabrikalarda kullanılan yeni makinelere dönüşümünü sağlamak.	%50		500	500	500	500	500	DÖNEMLİK	YILLIK
<b>Koordinatör Birim</b>	OKUL YÖNETİMİ								
<b>İş birliği Yapılacak Birimler</b>	ÖĞRETMEN VE İDARECİLER								
<b>Riskler</b>	MEVZUAT DEĞİŞİMİ TOPLUMSAL OLAYLAR (PANDEMİ) İÇ MOTİVASYONU ETKİLEYEN UNSURLAR ÖĞRETMENLİK MESLEK ANLAYIŞINA BAKIŞ AÇISI								
<b>Stratejiler</b>	HAZIRLANAN PLAN								
<b>Maliyet Tahmini</b>	10.000								
<b>Tespitler</b>	SWOT ANALİZİNDE BELİRTİLMİŞTİR								
<b>İhtiyaçlar</b>	EĞİTİMDE NİTELİĞİN ARTTIRILMASINA YÖNELİK TEMEL İHTİYAÇLAR								

# **4.BÖLÜM**

## **MALİYETLENDİRME**

## 4. MALİYETLENDİRME

*Tablo.22 Tahmini Maliyet Tablosu*

	2024 - 2028	Toplam Maliyet
<b>Amaç 1</b>	<ul style="list-style-type: none"><li>• Açık Spor Sahasının yapılmasını sağlamak.</li></ul>	70.000 TL
<b>Hedef 1.1</b>	<ul style="list-style-type: none"><li>➤ Öğrencilerin Tenefüs ve Öğle aralarında spor sahasını kullanabilmesi hedeflenmiştir.</li></ul>	
<b>Amaç 2</b>	<ul style="list-style-type: none"><li>• AB Projeleri ile Öğrencilerimizin yurtdışında çalışmasına imkan sağlamak.</li></ul>	(AB Projelerinden Karşılacaktır.)
<b>Hedef 2.1</b>	<ul style="list-style-type: none"><li>➤ AB projelerinden öğrencilerimizin azami ölçüde faydalanmasını sağlamak.</li></ul>	
<b>Amaç 3</b>	<ul style="list-style-type: none"><li>• Okul Bahçesinin onarım ve peyzajını yapmak.</li></ul>	20.000 TL
<b>Hedef 3.1</b>	<ul style="list-style-type: none"><li>➤ Okul bahçesinin bakımlı ve sosyal bir çevre haline getirmek.</li></ul>	
<b>Amaç 4</b>	<ul style="list-style-type: none"><li>• Yönetim ve öğretmen odasında bulunan teknolojisi eski cihazların güncel yeni cihazlarla değişimini sağlamak</li></ul>	80.000 TL
<b>Hedef 4.1</b>	<ul style="list-style-type: none"><li>➤ Öğretmen ve yöneticilerin yaptıkları işlerin kolaylaştırılması hedeflenmektedir.</li></ul>	
<b>Genel Yönetim Giderleri</b>	Kırtasiye Giderleri	70.000 TL
	Temizlik Giderleri	90.000 TL
	Isınma, elektrik, temizlik ile bakım ve onarım giderleri.	850.000 TL
<b>TOPLAM</b>		1.180.000 TL



# **5.BÖLÜM**

## **İZLEME VE DEĞERLENDİRME**

## **5. İZLEME VE DEĞERLENDİRME**

Stratejik planlarda yer alan amaç ve hedeflere ulaşma durumlarının tespiti ve bu yolla stratejik planlardaki amaç ve hedeflerin gerçekleştirilebilmesi için gerekli tedbirlerin alınması izleme ve değerlendirme ile mümkün olmaktadır. Stratejik Planda yer alan performans göstergelerinin gerçekleşme durumlarının tespiti yılda iki kez yapılacaktır. Her yılın ilk altı ayında ilgili hedefe ait performans göstergelerinin performans düzeyi dikkate alınarak yapılan izlemenin ardından, yılsonu itibarıyla hedeflenen değere ulaşıp ulaşılmadığının analizi yapılacaktır.

## EKLER:

EK-1 Paydaş Anketleri

Sevgili Öğrencimiz;

- Bu anketin amacı, okul hakkındaki görüşlerini toplamaktır.
- Bu anket, kimlik bilgileri girilmeden yapılmalıdır.
- Okul hakkında görüşlerini yansıtan kutuya “X” işareti koyarak neler düşündüğünü öğrenmemize yardımcı olabilirsiniz.
- Anketimize katıldığınız için teşekkür ederiz.

NO	MESLEK LİSESİ ÖĞRENCİLERİ İÇİN KONU BAŞLIKLARI	Kesinlikle Katılıyorum	Katılıyorum	Kararsızım	Kesinlikle Katılmıyorum	Katılmıyorum
01-	Okulda kendimi güvende hissediyorum.	<input type="radio"/>	<input type="radio"/>	<input type="radio"/>	<input type="radio"/>	<input type="radio"/>
02-	Okul temiz ve hijyeniktir.	<input type="radio"/>	<input type="radio"/>	<input type="radio"/>	<input type="radio"/>	<input type="radio"/>
03-	Okulun fiziki koşullarını yeterlidir.	<input type="radio"/>	<input type="radio"/>	<input type="radio"/>	<input type="radio"/>	<input type="radio"/>
04-	Okul, yeni kabul edilen öğrencilere uygun desteği sağlar.	<input type="radio"/>	<input type="radio"/>	<input type="radio"/>	<input type="radio"/>	<input type="radio"/>
05-	Farklı kültürlerden gelen öğrencilerin bu okulda memnuniyetle karşılanacağını düşünüyorum.	<input type="radio"/>	<input type="radio"/>	<input type="radio"/>	<input type="radio"/>	<input type="radio"/>
06-	Öğretmenlerime ihtiyaç duyduğumda kolaylıkla görüşebilirim.	<input type="radio"/>	<input type="radio"/>	<input type="radio"/>	<input type="radio"/>	<input type="radio"/>
07-	Okul müdürüne ihtiyaç duyduğumda kolaylıkla görüşebilirim.	<input type="radio"/>	<input type="radio"/>	<input type="radio"/>	<input type="radio"/>	<input type="radio"/>
08-	Okul rehberlik servisinden ihtiyaçlarım doğrultusunda faydalanabiliyorum.	<input type="radio"/>	<input type="radio"/>	<input type="radio"/>	<input type="radio"/>	<input type="radio"/>
09-	Okul meslek seçimim konusunda hedefler belirlemede ve bu hedeflere ulaşmada yeterli rehberlik ediyor.	<input type="radio"/>	<input type="radio"/>	<input type="radio"/>	<input type="radio"/>	<input type="radio"/>
10-	Mesleki gelişimimle ilgili yapılan etkinlikleri (seminer, okul dışı faaliyetler..) yeterli buluyorum.	<input type="radio"/>	<input type="radio"/>	<input type="radio"/>	<input type="radio"/>	<input type="radio"/>
11-	Okulumda mesleki eğitimimi destekleyici fiziki donanım ve alt yapının yeterli olduğunu düşünüyorum.	<input type="radio"/>	<input type="radio"/>	<input type="radio"/>	<input type="radio"/>	<input type="radio"/>
12-	Staj imkânlarından en verimli şekilde faydalanmamız için gerekli rehberlik ve yerleştirmenin doğru yapıldığını düşünüyorum.	<input type="radio"/>	<input type="radio"/>	<input type="radio"/>	<input type="radio"/>	<input type="radio"/>
13-	Okulumda yer almam için birçok fırsat var.	<input type="radio"/>	<input type="radio"/>	<input type="radio"/>	<input type="radio"/>	<input type="radio"/>
14-	Okul bana yeterli ders dışı etkinlik olanakları sunuyor.	<input type="radio"/>	<input type="radio"/>	<input type="radio"/>	<input type="radio"/>	<input type="radio"/>
15-	Okul kulüpleri amacına uygun şekilde gelişimime katkı sağlıyor.	<input type="radio"/>	<input type="radio"/>	<input type="radio"/>	<input type="radio"/>	<input type="radio"/>
16-	Öğretmenlerim sınıfta adil kurallara sahipler ve tarafsızlar.	<input type="radio"/>	<input type="radio"/>	<input type="radio"/>	<input type="radio"/>	<input type="radio"/>
17-	Öğretmenlerim beni daha iyi performans göstermem için teşvik ediyor.	<input type="radio"/>	<input type="radio"/>	<input type="radio"/>	<input type="radio"/>	<input type="radio"/>
18-	Öğretmenlerim derslerin işlenişinde farklı ve ilgi çekici yöntemlerle kullanır.	<input type="radio"/>	<input type="radio"/>	<input type="radio"/>	<input type="radio"/>	<input type="radio"/>
19-	Okul kantininde yeterli ve sağlıklı yiyecekler var.	<input type="radio"/>	<input type="radio"/>	<input type="radio"/>	<input type="radio"/>	<input type="radio"/>
20-	Sınav ve ödevlerin beni değerlendirmek için adil ve yeterli olduğunu düşünüyorum.	<input type="radio"/>	<input type="radio"/>	<input type="radio"/>	<input type="radio"/>	<input type="radio"/>
21-	Okulda öğrencilerin görüşleri dikkate alınır.	<input type="radio"/>	<input type="radio"/>	<input type="radio"/>	<input type="radio"/>	<input type="radio"/>

Kıymetli Öğretmenimiz;

- Bu anketin amacı, okul/kurum çalışmaları hakkındaki görüşlerinizi almaktır.
- Bu ankette kimlik bilgileri yer almaz.
- Lütfen okul hakkındaki görüşlerinizi en iyi yansıtan kutuya “X” işareti koyarak belirtiniz.
- Anketimize katıldığınız için teşekkür ederiz.

NO	ÖĞRETMENLER İÇİN KONU BAŞLIKLARI	Kesinlikle Katılıyorum	Katılıyorum	Kararsızım	Kesinlikle Katılmıyorum	Katılmıyorum
01-	Okulun misyonu ve vizyonunu tam olarak anlıyorum.	( )	( )	( )	( )	( )
02-	Okulda eğitim ve yönetim kalitesi sürekli olarak gelişiyor.	( )	( )	( )	( )	( )
03-	Okul temiz ve hijyeniktir.	( )	( )	( )	( )	( )
04-	Okul, öğrencilerin ve personelin güvenliğini sağlamak için uygun güvenlik önlemleri alır.	( )	( )	( )	( )	( )
05-	Okul, yeni kabul edilen öğrencilere uygun desteği sağlar.	( )	( )	( )	( )	( )
06-	Okulumuz mesleki yeterliliğimi geliştirmek için eğitim fırsatları sunuyor.	( )	( )	( )	( )	( )
07-	Okul yönetimimiz öğretmenleri etkin bir şekilde yönlendirir.	( )	( )	( )	( )	( )
08-	Okulumuz, öğrencilerin öğrenme ilgisini uyandıracak bir öğrenme ortamı oluşturmuştur.	( )	( )	( )	( )	( )
09-	Etkili bir öğretmen olmak için ihtiyaç duyduğum kaynaklara erişimim var.	( )	( )	( )	( )	( )
10-	Bana sunulan kaynakları kullanmak için gerekli eğitime sahibim.	( )	( )	( )	( )	( )
11-	Okulumuzun, farklı ihtiyaçları olan öğrencileri desteklemek için etkin bir politikası vardır.	( )	( )	( )	( )	( )
12-	Okulumuz müfredat uygulamasını etkin bir şekilde izler.	( )	( )	( )	( )	( )
13-	Okulumuz, velilere uygun etkinlikler düzenlemektedir.	( )	( )	( )	( )	( )
14-	Diğer öğretmenlerle iş birliği yaparım.	( )	( )	( )	( )	( )
15-	Okul personeli arasında dostane bir ilişki sürdürülür.	( )	( )	( )	( )	( )
16-	Takım ruhumuz ve moralimiz yüksek.	( )	( )	( )	( )	( )
17-	Okulumuza aidiyet hissediyorum.	( )	( )	( )	( )	( )

**Kıymetli Velimiz;**

- Bu anketin amacı, okul/kurum çalışmaları hakkındaki görüşleriniz almaktır.
- Bu ankette kimlik bilgileri yer almaz.
- Lütfen okul/kurum hakkındaki görüşlerinizi en iyi yansıtan kutuya “X” işareti koyarak belirtiniz.
- Anketimize katıldığınız için teşekkür ederiz.

NO	ÖĞRETMENLER İÇİN KONU BAŞLIKLARI	Kesinlikle Katılıyorum	Katılıyorum	Kararsızım	Kesinlikle Katılmıyorum	Katılmıyorum
01-	Okulun misyonu ve vizyonunu tam olarak anlıyorum.	( )	( )	( )	( )	( )
02-	Okulda eğitim ve yönetim kalitesi sürekli olarak gelişiyor.	( )	( )	( )	( )	( )
03-	Okul temiz ve hijyeniktir.	( )	( )	( )	( )	( )
04-	Okul, öğrencilerin ve personelin güvenliğini sağlamak için uygun güvenlik önlemleri alır.	( )	( )	( )	( )	( )
05-	Okul, yeni kabul edilen öğrencilere uygun desteği sağlar.	( )	( )	( )	( )	( )
06-	Okul, çocuğumun okumaya olan ilgisini geliştirmesine yardımcı olabilir.	( )	( )	( )	( )	( )
07-	Okul çocuğumun öğrenme ilgisini güçlendiriyor.	( )	( )	( )	( )	( )
08-	Okul çocuğumun ahlaki gelişimini teşvik edebilir.	( )	( )	( )	( )	( )
09-	Okulda kullanılan değerlendirme yöntemleri çocuğumun gelişimini tüm yönleriyle anlamama yardımcı oluyor.	( )	( )	( )	( )	( )
10-	Okul, çocuğumun öğrenme performansı ve gelişimi hakkında beni iyi bilgilendiriyor.	( )	( )	( )	( )	( )
11-	Okul çocuğuma duygusal rahatsızlık ve öğrenme güçlükleri ile karşılaştığında yeterli desteği ve rehberlik sağlar.	( )	( )	( )	( )	( )
12-	Öğretmenlerin benimle iletişim kurma yöntemlerinden memnunum.	( )	( )	( )	( )	( )
13-	Herhangi bir problem durumunda müdür endişelerime cevap veriyor.	( )	( )	( )	( )	( )
14-	Okulda, velilerin ihtiyaçlarına uygun eğitim faaliyetleri düzenlenir.	( )	( )	( )	( )	( )
15-	Okul, çocukların gelişimini desteklemek için velilerle iyi bir ilişki kurar.	( )	( )	( )	( )	( )
16-	Okul, aktif veli katılımını teşvik eder.	( )	( )	( )	( )	( )
17-	Okulun veli etkinliklerine aktif olarak katılırım.	( )	( )	( )	( )	( )
18-	Bir veli olarak okula aidiyet hissediyorum.	( )	( )	( )	( )	( )
19-	Çocuğumun ev ödevlerini tamamlamasını sağlarım.	( )	( )	( )	( )	( )
20-	Çocuğumu okumaya teşvik ederim.	( )	( )	( )	( )	( )
21-	Çocuğumun her gün okula gitmesini sağlarım.	( )	( )	( )	( )	( )
22-	Çocuğumun eğitiminde aktif bir ortağım.	( )	( )	( )	( )	( )

## **Ek-2 Stratejik Plan Mimarisi**

### **1. Eğitime ve Öğretime Erişim ve Katılım**

#### **1.1. Okula devam ve tamamlama**

- 1.1.1. Sınıf tekrarı
- 1.1.2. Okulu bırakma
- 1.1.3. Devamsızlık

#### **1.2. Ders Dışı etkinliklere katılım**

- 1.2.1. Kulüp faaliyetleri
- 1.2.2. Gezi, Fuar ve Gözlem Faaliyetleri
- 1.2.3. Sosyal Sorumluluk Faaliyetleri
- 1.2.4. Bölgesel (yerel), Ulusal ve Uluslararası Proje, Yarışma vb. Etkinliklere Katılım

#### **1.3. Özel eğitime ihtiyaç duyan bireylerin erişimi**

#### **1.4. Destekleme ve yetiştirme kurslarına katılım ve devam**

#### **1.5. Özel politika gerektiren grupların eğitim ve öğretime erişimi (göçmenler, romanlar, mevsimlik tarım işçilerinin çocuklarının eğitimi vd.)**

#### **1.6. Uzaktan eğitim faaliyetlerine katılım**

#### **1.7. Bir üst öğrenime geçiş**

#### **1.8. Mezuniyet oranı**

### **2. Eğitim ve Öğretimde Kalite**

#### **2.1. Akademik Kazanımlar**

- 2.1.1. Türkçe ve yabancı dil
  - 2.1.1.1. Dinleme
  - 2.1.1.2. Konuşma
  - 2.1.1.3. Okuma
  - 2.1.1.4. Yazma
  - 2.1.1.5. Okunan Kitap Sayısı
  - 2.1.1.6. Okuma, Yazma ve Konuşma Etkinlikleri
- 2.1.2. Matematik
- 2.1.3. Fen Bilimleri
- 2.1.4. Sosyal Bilimler
- 2.1.5. Meslek Dersleri
- 2.1.6. Eğitim Bilişim Ağı

#### **2.2. 21.yy. Becerileri**

- 2.2.1. STEM
- 2.2.2. Yapay Zekâ
- 2.2.3. Çevre ve İklim Değişikliği
  - 2.2.3.1. Kaynakların Tasarruflu Kullanımı
- 2.2.4. Finansal Okuryazarlık
- 2.2.5. Dijital Okuryazarlık
- 2.2.6. İletişim ve İş Birliği
- 2.2.7. Bilgi ve Medya Okuryazarlığı

- 2.2.8. Girişimcilik
- 2.2.9. Sosyal ve Kültürlerarası Beceriler
- 2.2.10. Problem Çözme Becerileri (Matematiksel problem çözmeden çatışma çözmeye kadar detaylandırılabilir.)
- 2.2.11. Eleştirel Düşünme Becerileri
- 2.2.12. \*Yaratıcılık (Yenilikçilik) ve Bilimsel Araştırma Becerileri
- 2.2.13. Veri Okuryazarlığı
- 2.2.14. Sürdürülebilirlik ve İleri Dönüşüm

### **2.3. Toplumsal Yaşam Becerileri**

- 2.3.1. Sevgi, Saygı, Adalet ve Hoşgörü Kazanımları
- 2.3.2. Ahlaki ve Etik Değerler

### **2.4. Değerler Eğitimi**

- 2.4.1. Okul Hizmetlerine Katılım (temizlik, bakım vb.)
- 2.4.2. Sosyal Sorumluluk Çalışmaları

### **2.5. Ölçme ve Değerlendirme**

- 2.5.1. Okul Sınavları
- 2.5.2. Ulusal Sınavlar
- 2.5.3. Ulusal ve Uluslararası Faaliyetlerde Alınan Dereceler

### **2.6. Sektöre, Üst Öğrenime Hazırlık ve İstihdam**

- 2.6.1. Atölye Eğitimleri
- 2.6.2. Staj Eğitimleri
- 2.6.3. Buluş, Patent, Endüstriyel Tasarım, Marka ve Faydalı Model
- 2.6.4. Mesleki Alan Etkinlikleri
- 2.6.5. Mesleki Eğitime Katkı Sağlayacak İş Birlikleri

### **2.7. Rehberlik**

- 2.7.1. Eğitsel Rehberlik
- 2.7.2. Mesleki Rehberlik
- 2.7.3. Kişisel Rehberlik
- 2.7.4. Oryantasyon
- 2.7.5. Aile rehberliği

## **3. Kurumsal Kapasite**

### **3.1. Fiziksel İmkânlar ve Donatım**

- 3.1.1. Derslikler
- 3.1.2. Spor Salonu
- 3.1.3. Kütüphane
- 3.1.4. Çok amaçlı Salon
- 3.1.5. Öğretmenler Odası
- 3.1.6. İdari Bölümler
- 3.1.7. Okul Bahçesi
- 3.1.8. Atölyeler
- 3.1.9. Laboratuvarlar
- 3.1.10. Yatakhane/Pansiyon
- 3.1.11. Yemekhane

- 3.1.12. Tuvaletler
- 3.1.13. Oyun Alanları
- 3.1.14. Bilişim Sınıfları

### **3.2. Mali Yönetim**

- 3.2.1. Döner Sermaye Gelirleri
- 3.2.2. Mal ve Hizmet Alımları
- 3.2.3. Enerji Verimliliği
- 3.2.4. Kaynak Tasarrufu

### **3.3. İnsan kaynakları**

- 3.3.1. Öğretmenlerin Mesleki Gelişimi
  - 3.3.1.1. Okul Temelli Mesleki Gelişim Faaliyetleri
  - 3.3.1.2. Öğretmen Bilişim Ağı
  - 3.3.1.3. Mahalli Hizmet İçi Eğitimler
  - 3.3.1.4. Aday Öğretmenlik
  - 3.3.1.5. Mentorluk ve Koçluk
  - 3.3.1.6. Ulusal ve Uluslararası İyi Uygulama Örnekleri
  - 3.3.1.7. Personel Ödül Yönetimi
- 3.3.2. Okul Yöneticilerinin Mesleki Gelişimi
  - 3.3.2.1. Öğretmen Bilişim Ağı
  - 3.3.2.2. Mahalli Hizmet İçi Eğitimler
  - 3.3.2.3. Mentorluk ve Koçluk
  - 3.3.2.4. Ulusal ve Uluslararası İyi Uygulama Örnekleri
- 3.3.3. Destek Personelinin Mesleki Gelişimi
- 3.3.4. Motivasyon
- 3.3.5. İş Doyumu
- 3.3.6. Oryantasyon
- 3.3.7. Personelin İyi Olma Hali

### **3.4. Organizasyon**

- 3.4.1. Görev Dağılımı
- 3.4.2. Kurul ve Komisyonlar
- 3.4.3. Okul Aile Birliği
- 3.4.4. Katılımcılık
- 3.4.5. Şeffaflık ve Hesap Verebilirlik
- 3.4.6. İzleme ve Değerlendirme
- 3.4.7. Bilgi ve İletişim Teknolojilerinden Yararlanma
- 3.4.8. Öğrenci İşlerinin Yönetimi
- 3.4.9. Kurum İçi İletişim
- 3.4.10. Okul Toplum İlişkileri
- 3.4.11. Kurumlar Arası İletişim ve İş Birliği

### **3.5. Okul Sağlığı ve Güvenliği**

- 3.5.1. Kantin
- 3.5.2. Tuvaletler
- 3.5.3. Temizlik ve Hijyen Farkındalığı



- 3.5.4. Sađlıklı Beslenme ve Obezite
- 3.5.5. Bulařıcı Hastalıklar
- 3.5.6. Bađımlılıkla M¼cadele
- 3.5.7. Gıda G¼venliđi
- 3.5.8. Okul evresi G¼venliđi
- 3.5.9. İř Sađlıđı ve G¼venliđi (Okul Kazaları, At¼lye Denetimleri vb.)
- 3.5.10. Zorbalık ve Őiddet

### **3.6. Sivil Savunma**

- 3.6.1. İlk Yardım ve Acil Durum
- 3.6.2. Afet riski azaltma
  - 3.6.2.1. Deprem
  - 3.6.2.2. Sel
  - 3.6.2.3. Heyelan
  - 3.6.2.4. Yangın
  - 3.6.2.5. ıđ
  - 3.6.2.6. Salgın hastalıklar

## EK-3 Örnek İzleme ve Değerlendirme Şablonu

2024-2025 Eğitim Öğretim Yılı Stratejik Plan İzleme ve Değerlendirme Tablosu					
A1					
H1.1					
Hedef 1.1 Performansı					
Sorumlu Birim					
Performans Göstergesi	Hedef e Etkisi (%)	Plan Dönemi Başlangıç Değeri *(A)	İzleme Dönemindeki Yıl Sonu Hedeflenen Değer (B)	İzleme Dönemindeki Gerçekleşme Değeri (C)	Performans (%) (C-A)/(B-A)
PG 1.1.1 Her dönem sınıf velilerine yönelik düzenlenen etkinlik sayısı	60	0	1	1	100
PG 1.1.2 En az bir aile eğitimi alan veli oranı (%)	40	25	75	60	70
<b>Hedefe İlişkin Değerlendirmeler</b>					
2024-2025 eğitim öğretim yılında PG 1.1.1 için performansın %100 oranında gerçekleştiği görülmektedir.					
2024-2025 eğitim öğretim yılında PG 1.1.2 için performansı %70 oranında gerçekleştiği göz önünde bulundurularak ailelerin eğitim faaliyetlerine katılımının artırılması için sınıf rehber öğretmenleri aracılığıyla telefon görüşmeleri yapılması planlanmıştır.					

\* 2024-2028 dönemini kapsayan stratejik plan için 2023 yılsonu değeridir.

\*\*Her yılın ilk altı ayında, ilgili hedefe ait performans göstergelerinin performans düzeyi dikkate alınarak izlemenin yapıldığı yılın sonu itibarıyla hedeflenen değere ulaşıp ulaşılamayacağına analizi yapılır. Hedeflene değere ulaşılmasını engelleyecek hususlar ve riskler varsa değerlendirilir. Hedeflenen değere ulaşılmasını sağlayacak temel tedbirler kısaca yer verilir.

\*PG 1.1.1'in performansının hedefe etkisinin çarpımı ile PG 1.1.2'nin performansının hedefe etkisinin çarpımları sonucunun toplanmasıyla elde edilir.  $(\%100 \times \%60) + (\%70 \times \%40) = \%60 + \%28 = \%88$

## STRATEJİ GELİŞTİRME KURULU

Adı Soyadı	Ünvanı	İmza
Erhan ŞEKERCİ	Okul Müdürü	
M.Ayhan MISTIKOĞLU	Müdür Yardımcısı	
Özlem ARIKAN	Öğretmen	
Kemal ESER	Öğretmen	
Feyzi YÜCEL	Öğretmen	
Osman ÇALIŞKAN	O.A.B. Başkanı	

UYGUNDUR

.../05/2024

İlçe Milli Eğitim Müdürü

Caferi Tayyar MERT